

PROJEKTI PËR KONKURRUESHMËRI LOKALE DHE RAJONALE NË
REPUBLIKËN E MAQEDONISË

KORNIZA E MENAXHIMIT ME MJEDISIN JETËSOR

Projekti për konkurrueshmëri lokale dhe
rajonale në fushën e turizmit në Republikën e
Maqedonisë

2015

SHKUP 2015

KORNIZA E MENAXHIMIT ME MJEDISIN

1	KOMPONENTËT DHE QËLLIMET E PROJEKTIT.....	7
1.1	QËLLIMI I PROJEKTIT.....	7
1.2	KOMPONENTËT E PROJEKTIT	7
2	LINJAT E PËRKRAHJES FINANCIARE.....	11
2.1	LINJA E PËRKRAHJES FINANCIARE PËR INVESTIME NË INFRASTRUKTURË LIDHUR ME TURIZMIN DHE LIDHJEVE TEK DESTINACIONET	11
2.2	LINJA E PËRKRAHJES FINANCIARE PËR NGRITJEN E KAPACITETEVE	13
3	POLITIKAT E BB-së QË VLEJNË PËR PROJEKTIN.....	13
3.1	LISTA E POLITIKAVE TË BB-së QË JANË NXITUR E KËSHTU VLEJNË PËR PROJEKTIIN	14
3.2	LISTA E POLITIKAVE QË NIUK NXITEN NGA KMM.....	16
3.3	QASJA NË INFORMATA	18
4	SHQYRTIMI I LEGJISLACIONIT DHE POLITIKAVE KOMBËTARE TË MAQEDONISË.....	19
4.1	LEGJISLACIONI DHE POLITIKAT MBI MJEDISIN JETËSOR.....	19
5	INVESTIMET E PRANUESHME DHE TË PAPRANUESHME	33
6	PROCEDURAT E EKZAMINIMIT TË MJEDISIT	35
6.1	PROCEDURAT MBI EKZAMINIMIN E MJEDISIT PËR INVESTIME TË MËDHA.....	35
6.2	PROCEDURAT E EKZAMINIMIT TË MJEDISIT PËR GRANTE PËR DHËNIE TË SHËRBIMEVE PLOTËSUESE NË TURIZËM DHE NDIKIMI EKONOMIK LOKAL	36
6.3	KATEGORITË E EKZAMINIMIT TË MJEDISIT	37
6.3.1	KATEGORIA A.....	37
6.3.2	KATEGORIA B.....	37
6.3.3	KATEGORIA B+	38
6.3.4	KATEGORIA B-.....	38
6.3.5	KATEGORIA C	38
7	DOKUMENTET E OBLIGUESHME.....	39
8	SHPALOSJA DHE KËSHILLIMET	41
9	MBIKËQYRJA E PAJTUESHMËRISË MJEDISORE	42
10	ROLET DHE PËRGJEGJËSITË E PALËVE TË INTERESUARA KRYESORE.....	43
11	INSTITUCIONET E PRANUESHME/DESTINACIONET/KOMUNAT	44
11	PROCEDURAT PËR NDIHMË TEKNIKE TË MBROJTJES MJEDISORE (1), PËRFORCIMI I MENAXHIMIT TË DESTINACIONIT (2) DHE KOMPONENTËT (4) PËR MENAXHIM TË PROJEKTIT.....	45
12	MEKANIZMAT MBROJTËSE SOCIALE.....	45
13	PROCESI I SHQYRTIMIT MJEDISOR	45
	SHTOJCAT	47
	SHTOJCA A - PËRGJEGJËSITË E PJESËMARRËSVE KYÇ.....	47

KORNIZA E MENAXHIMIT ME MJEDISIN

SHTOJCA B – PYETËSORI PËR MBROJTJEN E MJEDISIT	49
SHTOJCA C – FORMULARI PËR RAPORTIN E EKZAMINIMIT MJEDISOR	57
SHTOJCA D – SHABLONI PËR PLANIN PËR MENAXHIM MJEDISOR.....	60
SHTOJCA E – SHABLONI PMZ PËR LOKALITETET E TRASHËGIMISË KULTURORE	64
SHTOJCA F – SHABLONI PËR LISTËN KONTROLLUESE TË PlanIT PË MENAXHIM MJEDISOR	72
SHTOJCA G - LISTA E TRUPAVE QEVERTAR ME KOMPETENCA TË PËRGJITHSHME DHE TË VEÇANTA ME RELEVANCË PËR PROJEKTIN	80
SHTOJCA H – PROCEDURA E VLERËSIMIT TË NDIKIMIT MJEDISOR SIPAS NORMAVE MJEDISORE TË MAQEDONISË	81
SHTOJCA I – PROCESVERBALI NGA KONSULTIMI PUBLIK	81
SHTOJCA J – KORNIZA PËR MENAXHIM SOCIAL	81

KORNIZA E MENAXHIMIT ME MJEDISIN

Shkurtesa

- KZKÇE – Kabineti i Zëvendës Kryeministrit për Çështje Ekonomike
- OMD - Organizata për Menaxhim me Destinacione
- VM – Vlerësimi Mjedisor--
- KMM – Korniza e Menaxhimit të Mjedisit
- PMM – Plani i Menaxhimit me Mjedisin
- GOM – Qeveria e Maqedonisë
- PKLR – Projekti i Konkurrueshmërisë Lokale dhe Rajonale
- MdheV – Monitorimi dhe Vlerësimi
- MK – Ministria e Kulturës
- ME – Ministria e Ekonomisë
- MoF - Ministria e Financave
- MVL – Ministria e Vetëqeverisjes lokale
- FZ -- Fletorja Zyrtare e Republikës së Maqedonisë
- AIP – Agjencia e Implementimit të Projekteve
- NJMP – Njësia e Menaxhimit me Projekte
- NVM – Ndërmarrje të Vogla dhe të Mesme
- AT – Asistencë Teknike
- MMPH - Ministria e Mjedisit dhe Planifikimit Hapësinor

HYRJE

Turizmi në Maqedoni po bëhet një ndër degët më të rëndësishme të ekonomisë. Sipas statistikave, turizmi paraqet segment të rëndësishëm në krijimin e bruto prodhimit vendor. Qëllimi i këtij projekti është të përkrah, themeloj dhe promovojë turizmin si ndër degët udhëheqëse. Zanafilla e turizmit është qysh në periudhën e hershme të shekullit të 20-të dhe është e ndërlidhur me lokalitetet që sot janë qendra udhëheqëse turistike. Viteve të fundit, Republika e Maqedonisë ka bërë shumë përpjekje dhe ka investuar shuma të majme në zhvillimin e turizmit në të gjitha pikëpamjet. Planet e ardhshme zhvillimore parashikojnë një rritje më të shpejtë dhe të madhe të këtij sektori.

Sipas burimeve zyrtare të Qeverisë së Maqedonisë, qeveria do të vazhdojë punën e saj drejt përmirësimit të ofertës turistike nëpërmjet zhvillimit të turizmit kulturor, liqenor, malor, të lumenjve, të banjave termale, pastaj sportin, gjuetinë, atë të verës, turizmin dimëror, arkeologjik, religjioz, rural, ekoturizmin, si dhe atë konferencave. Qeveria do të ndërmerr një seri të veprimeve për të zhvilluar parqet kombëtare dhe t'i vë në funksion të zhvillimit të turizmit dhe promovimit të bukurive natyrore të Maqedonisë. Në periudhën e ardhshme, qeveria do të punojë në drejtim të tejkalimit të sfidave në fushën e turizmit. Sfidat themelore janë qasja në fuqi të kualifikuar punëtore, përmirësimin e cilësisë së shërbimeve dhe përmirësimin e infrastrukturës turistike lokale.

Plani i Qeverisë së Republikës së Maqedonisë është shumë serioz, i përpiktë dhe parashikon një mori projektesh dhe masash konkrete. Projekti i konkurrueshmërisë lokale dhe rajonale (PKLR) do t'i përkrah përpjekjet e qeverisë për të avancuar sektorin e turizmit dhe do t'i ofrojë ndihmë të konsiderueshme qeverisë dhe komunave për të realizuar objektivat dhe projektet e parashikuara.

PKLR-ja mbështetet nga granti (mjete të pakthyeshme financiare) i BE-së dhe realizohet së bashku nga Kabineti i Zëvendës Kryeministrit për Çështje Ekonomike, në cilësi të agjencisë implementuese të mjeteve financiare, si dhe nga Banka Botërore. PKLR-ja është klasifikuar si projekt i Kategorisë B, që nënkupton se mund të pritet një nivel i caktuar i ndikimit negativ si rrjedhje e implementimit të tij, por jo ndikim me shtrirje të gjerë ose afatgjatë. Si rrjedhje e këtij klasifikimi vihet në funksion Vlerësimi Mjedisor OP (Politikat operacionale) 4.01. Rrjedhimisht, Korniza e përpiluar e Menaxhimit Social dhe Mjedisor të marrësit/përfituesit. Kjo kornizë i shqyrton ndikimet mjedisore që mund të paraqiten nga aktivitetet e projektit të caktuar dhe i përpilon parimet udhëzuese për procedurat e ekzaminimit, vlerësimin, rishikimin, menaxhimit dhe monitorimit për të gjitha aktivitetet projektuese, mirëpo duke u përqendruar në aktivitete/nënprojekte që me siguri do të ndodhin nën Komponentin 3.

Ligjet e Maqedonisë mbi Mjedisin dhe politikat e Bankës Botërore nuk dallojnë shumë. Ky dokument synon paraqitjen e legjislacionit për mbrojtjen e mjedisit jetësor, të paraparë në legjislacionin, politikat dhe procedurat e Maqedonisë të cilat duhet të përfillen gjatë implementimit të projekteve të financuara ose implementuara nga Banka Botërore, identifikimin e implikimeve të

KORNIZA E MENAXHIMIT ME MJEDISIN

mundshme, hendeqeve dhe përcaktimin e kornizës dhe procedurave për menaxhimin dhe pakësimin e këtyre implikimeve dhe ndërhyrjeve të mundshme.

Qëllimi themelor i projektit do të jetë promovimi i turizmit dhe ngritja e kapaciteteve të cilat do të kontribuojnë për avancimin e mëtutjeshëm të turizmit. Përveç aktiviteteve tjera për avancimin e kapaciteteve të turizmit që do të implementohen nëpërmjet këtij projekti, mund të ndodhin dhe lloje të ndryshme të punimeve ndërtimore dhe kështu të gjenerojnë prishje të mundshme të mjedisit jetësor. Kjo mund të shkaktojë probleme serioze përveç nëse nuk mirren masa të përshtatshme. Për të adresuar ndikimin dhe problemet e mundshme, pranuesi përpilon kornizë të menaxhimit me mjedisin (KMM).

Ky dokument paraqet Kornizën e Menaxhimit me Mjedisin (KMM) për Projektin e Konkurrueshmërisë Lokale dhe Rajonale (PKLR) të Republikës së Maqedonisë i cili shërben si vegël për ekzaminimin e nënprojekteve nga pikëpamja e mbrojtjes së mjedisit dhe natyrës, si dhe paraqet udhëzues për trajtimin e faktorëve të identifikuar mjedisor.

Fakte themelore për Republikën e Maqedonisë

Republika e Maqedonisë është vend që gjendet në Gadishullin Ballkanik në Evropën Juglindore me sipërfaqe të përgjithshme prej 25,713 km² dhe 2,022,547 banorë, sipas regjistrimit të popullsisë së vitit 2002. Ka gjatësi të kufijve prej 748km, dhe kufizohet me Serbinë, Kosovën, Bullgarinë, Greqinë dhe Shqipërinë. Kryeqyteti i Maqedonisë është Shkupi. Pozita gjeografike e vendit është shumë e volitshme dhe paraqet një kryqëzim të rëndësishëm që lidh disa shtete të Ballkanit dhe këtë pjesë të Evropës. Korridorët kryesorë të komunikacionit janë korridori 8 dhe 10, si dhe autostrada ndërkombëtare E - 75 dhe hekurudha ndërkombëtare M5.

Maqedonia përbën 80% sipërfaqe malore, që ngritet deri në majën më të lartë në Malin Korab (maja 2,764 metra) me lartësi më të ulët (44m) në anën e lumit Vardar në kufi me Greqinë. Tre lloje klimatike janë të pranishme në vend: mesdhetare, mesatarisht kontinentale dhe malore, që krijojnë stina verore të nxehta dhe të thata, si dhe stina dimërore të ftohta dhe me dëborë.

Republika e Maqedonisë është pa dalje në det dhe përcaktohet si një luginë qendrore të formuar nga lumi Vardar, kurse përbëhet dhe nga vargmale përgjatë kufijve të saj. Terreni i Maqedonisë është kryesisht i dhëmbëzuar, që gjendet ndërmjet Malit Sharr dhe Rodop dhe me luginën e Vardarit ndërmjet tyre. Tre liqene të mëdhenj — Liqeni i Ohrit, Liqeni i Prespës dhe Liqeni i Dojranit — shtrihen në kufijtë jugor të Republikës, të përgjysmuar nga kufijtë me Shqipërinë dhe Greqinë. Liqeni i Ohrit konsiderohet të jetë një ndër liqenet dhe biotopet më të vjetra në botë.

Kushtet natyrore të Republikës së Maqedonisë (gjeologjia, reliev, klima, hidrografia, toka, fola dhe fauna) e bëjnë një ndër vendet më të rralla në Evropë me pasuri të vlerave natyrore. Në fund të vitit 2013, rrjeti i zonave të caktuara përbënte 81 zona, me sipërfaqe të përgjithshme prej 231,385.6 ha ose rreth 9% të teritorit të Maqedonisë. Pjesa dërmuese bën pjesë në kategorinë e parqeve kombëtare me rreth 4.5% (3 Parqe Kombëtare: Mavrova, Galiçica dhe Pelisteri), përmendore

KORNIZA E MENAXHIMIT ME MJEDISIN

natyrore me 2.74% dhe zona shumëqëllimore Jasen me 1.05% të territorit kombëtar. Me më shumë se 18,000 ha të florës, faunës dhe fungi – 900 endemite, Maqedonia ka një biodiversitet shumë të pasur dhe vlefshëm.

Toka bujqësore, e cila përfshin token e punueshme dhe kullotat, përbën rreth 56.2% të territorit të përgjithshëm. Pyjet përhapen në rreth 43.8% të territorit të përgjithshëm të vendit. Republika e Maqedonisë konsiderohet e pasur me burime të ujit dhe ka regjistruar dhe vënë në hartë 4,414 burime në përgjithësi, me kapacitete të përgjithshme vjetore prej 6.63 miliardë m³ ujë. Nga pikëpamja hidrologjike, vendi i takon tre baseneve ujore, përkatësisht: Detin Adriatik (15% të territorit) me ujërrjedhjen kryesore të Drinit të Zi; Detin Egje (85% të territorit) me lumen Vardar dhe Strumicë si ujërrjedhjet kryesore; Detin e Zi, baseni i të cilit përfshin territor të pakonsiderueshëm.

Në vitin 2006, procesi i decentralizimit filloi me delegimin dhe bartjen e shumë të drejtave dhe kompetencave në vetëqeverisjet lokale dhe aktualisht ekzistojnë 80 komuna dhe Qytetin e Shkupit, i cili përbën një njësi rajonale të vetëqeverisjeve lokale ku përfshihen 10 komuna (Komuna Aerodrom, Karposh, Çair, Gazi Baba, Gjoçe Petrov, Saraj, Shuto Orizare, Kisella Voda, Qendër dhe Butell), të cilat kanë juridiksion për obligime të llojllojshme me qëllim sigurimin e jetës së qëndrueshme dhe të shëndetshme për qytetarët e tyre. Ekzistojnë 43 komuna urbane dhe 37 komuna rurale. Në përgjithësi, ekzistojnë 1767 vendbanime dhe 34 qytete në Republikën e Maqedonisë.

Kryeqyteti Shkupi dhe qyteti i Ohrit, i mbrojtur nga UNESCO, mbeten destinacionet kryesore turistike në vend, të plotësuar nga peizazhet tradicionale të fshatrave dhe komunitetet diverse, si dhe pushimoret për ski si p.sh. Mavrova dhe Kodra e Diellit (Shapka) gjatë dimrit. Viteve të fundit kanë lindur dhe mundësi për zhvillimin e nënsegmenteve të turizmit për tregje të vogla dhe tërheqjen e konsumatorëve. Këtu përfshihet turizmi rural, turizmi i verës, turizmi i banjave termike dhe ai avanturesk.

1 KOMPONENTËT DHE QËLLIMET E PROJEKTIT

1.1 QËLLIMI I PROJEKTIT

Qëllimi i Zhvillimit të Projektit (QZHP) është të rrit kontributin e turizmit në zhvillimin ekonomik lokal dhe të përmirësojë kapacitetet e agjencive publike dhe qeveritare me qëllim të nxitjes së rritjes së turizmit dhe të lehtësojë menaxhimin me destinacionet.

1.2 KOMPONENTËT E PROJEKTIT

Komponenta 1: Asistencë teknike për zhvillimin e turizmit (realizuar nga Banka). Kjo komponentë do të përmirësojë kapacitete e institucioneve dhe mjedisit afarist në mbështetje të zhvillimit të turizmit në nivel kombëtar, nëpërmjet shërbimeve këshillëdhënëse, ndihmës analitike dhe shërbimeve rret politikave. Fushat e fokusit kanë dalur drejtëpërdrejtë nga puna e diagnostifikuar që i paraqet sfidat kryesore. Ky komponentë përfshinë aktivitetet vijuese:

KORNIZA E MENAXHIMIT ME MJEDISIN

- (i) *Përmirësim të bashkërendimit institucional:* Do të realizohet një rishikim funksional i institucioneve përgjegjëse për zhvillimin e turizmit nëpërmjet trust fondit CIIP, kurse do të zhvillohen dhe rekomandime mbi rolet, përgjegjësitë, si dhe mekanizmat e bashkërendimit. PKLR-ja do të financojë angazhimin e ekspertëve për mbështetjen e qeverisë gjatë implementimit të rekomandimeve.
- (ii) *Përkrahje për zhvillimin e Strategjisë Kombëtare për Turizëm:* PKLR-ja do të financojë angazhimin e ekspertëve për mbështetjen e hartimit të Strategjisë Kombëtare për Turizëm të qeverisë për periudhën prej vitit 2016 e tutje, si dhe planet e saja të veprimit dhe një vlerësim shoqëruar Strategjik Social dhe Mjedisor.
- (iii) *Përmirësim të qasshmërisë dhe shfrytëzimit të të dhënave për të informuar politikëbërësit.* Trusti i Fondit CIIP do ta vlerësojë gjendjen aktuale të grumbullimit të të dhënave në këtë sektor dhe zbatimin e tij në politikëbërje, si dhe do të ofrojë rekomandime (përfshirë, për shembull, dhe fizibilitetin dhe gatishmërinë e vendit për të themeluar një "Llogari Satellite të Turizmit (Tourism Satellite Account)". PKLR-ja do të financojë angazhimin e ekspertëve për të mbështetur qeverinë gjatë implementimit të rekomandimeve.
- (iv) *Përmirësim të mjedisit afarist:* PKLR-ja do të financojë analizat, notat e politikave dhe do të këshillojë rreth masave të nevojshme për përmirësimin e mjedisit afarist sipas sektorit të veçantë. Ai do të adresojë pengesat e identifikuar nëpërmjet trust fondit CIIP, sidomos në fushat e standardeve të industrisë, licencimit, akreditimit dhe ngarkesën legislative mbi ndërmarrjet e vogla dhe të mesme.
- (v) *Përkrahje dhe këshilla teknike në kohë për implementimin e aktiviteteve që realizohen sipas Komponentëve të Marrësit/Përfituesit.* PKLR-ja do të financojë përkrahjen e nevojshme për implementim të aktiviteteve që do të menaxhohen nga Njësia e Menaxhimit me Projekte. Kjo përkrahje do të përfshijë këshilla teknike, vizita të lokalitetit, monitorim dhe evaluim, si dhe takime bashkërendimi me përfituesit dhe agjencitë e implementimit.

Komponenta 2: Forcimi i menaxhimit me destinacione dhe mjedisit të mundësuar (realizuar nga përfituesi). Kjo komponentë do të përkrah implementimin e aktiviteteve për rritjen e zhvillimit të turizmit në nivel kombëtar dhe në nivel të destinacionit. Do të përfshijë me sa vijon:

- (i) *Komponenta 2.1: Politikat, bashkërendimi dhe kapacitetet në nivel qendror:* PKLR-ja do të përkrah aktivitete të realizuara nga Përfituesi për implementimin e rekomandimeve nga Komponenta 1, përfshirë, por jo vetëm kaq: (i) trajnime për realizimin e dialogut publik privat dhe zhvillimin e turizmit; (ii) sisteme dhe pajisje për realizimin e përmirësimeve në grumbullimin e informatave dhe të dhënave, lidhjet e saj me politikëbërjen; dhe (iii) asistencë teknike për implementimin e reformave në mjedisin afarist.
- (ii) *Komponenta 2.2: Menaxhimi me destinacione:* PKLR-ja do të krijojë kapacitete për menaxhim me destinacione për destinacionet e përzgjedhura për pjesëmarrje në projekt

KORNIZA E MENAXHIMIT ME MJEDISIN

me qëllim të menaxhimit më efikas të zhvillimit të turizmit dhe të sigurojë përfitime më të mëdha për vendasit. Kjo komponentë do të sigurojë përkrahje nëpërmjet asistencës teknike dhe pajisjeve të kufizuar ose ofrimit të shërbimeve. Menaxhimi me destinacione do të përmirësohet nëpërmjet dialogut publik publik privat (DPP) duke përfshirë palët kryesore të interesit. Palët e interesit do të përfshijnë sipërmarrës dhe biznese privat në fushën e turizmit, blerësit nga jashtë destinacionit, komunat përkatëse, qendrat për zhvillim të rajoneve planore, OJQ-të vendore, institucionet lokale për ngritje të shkathtësive, autoritetet e parqeve kombëtare, shërbimet e sigurimit, përfaqësuesit e transportit dhe mjedisit jetësor nga qeveria, etj.

Kjo komponentë do të financojë aktivitete si në vijim: krijimi i hartës së palëve të interesit; krijimi i një procesi dhe platforme të strukturuar të DPP-së; trajnime në menaxhim me destinacione dhe DPP; pajisje të lehta dhe/ose një softuer për përkrahjen e menaxhimit me destinacione; përpilimi i veglave dhe librave udhëzues; dhe udhëtime studimore, lidhje ndërkombëtare ose shkëmbim të njohurive për destinacionet. Rezultatet e menaxhimit me destinacione do të përfshijnë hartat e palëve të interesit, vlerësimi i nevojave për destinacionin, platformë DPP, palë të interesit për destinacione të trajnuar, si dhe vegla dhe libra udhëzues për menaxhim me destinacionet. Qëllimi do të jetë të zhvillohen kapacitete të qëndrueshme për menaxhim me destinacione. Kështu, PKLR-ja mund të ofrojë përkrahje të mëtutjeshme si p.sh., asistencë teknike për kornizat organizative dhe kontribut të synuar për pajisjet e nevojshme dhe asistencë teknike për Organizatat që merren me Menaxhim të Destinacioneve.

Komponenta 3: Investime në infrastrukturë turistike dhe lidhjet tek destinacionet (realizuar nga përfituesi). Qëllimi i kësaj komponente është të përkrah investimet kyçe që do të kenë ndikim pozitiv në rritjen e atraktivitetit të destinacioneve të përzgjedhura nëpërmjet përmirësimit të ofertës së produkteve dhe lidhjeve me ekonominë lokale për të ngrëthyer një pjesë më të madhe të dobive ekonomike. Kjo komponentë do të sigurojë mjete financiare për investime në aktivitete infrastrukturore dhe jo infrastrukturore (trajnime, publikime, ngritja e aftësive të furnizuesëve, etj.) në destinacionet e përzgjedhura për pjesëmarrje në PKLR. Për t'u kualifikuar për grantin (mjetet e pakthyeshme), projekt propozimet duhet të tregojnë sesi aktiviteti i propozuar: (i) do t'i përmbush nevojat e destinacionit; (ii) do të ketë ndikim pozitiv ekonomik dhe fitim financiar (iii) do të thith investime të tjera nga sektori privat dhe zhvillimin e afarizmit; dhe (iv) do të jenë të qëndrueshme në afat të gjatë. Të integruar me aktivitetet e menaxhimit me destinacionet nga Komponenta 2, paketa e ndërhyrjeve do të lehtësojë realizimin e rezultateve siç janë krijimi i vendeve të reja të punës, tërheqjen e turistëve të ri, harxhime të rritura nga turistët, rritjen e numrit të fjetjeve nga turistët, rritjen e të ardhurave dhe arkëtimin e tatimeve të gjeneruara nga aktivitetet e turizmit, si dhe pjesëmarrjen më të madhe të komuniteteve rurale, të marginalizuara dhe të varfëra. Komponenta do të përfshijë dy nën komponentë.

Nën komponenta 3.1: Investime në infrastrukturë: Kjo nën komponentë do të financojë produkte të turizmit ose projekte të ndërlidhura me infrastrukturën e turizmit të cilat janë kritike për ngritjen e cilësisë së lokaliteteve të atraksionit dhe përvojën e përgjithshme të turistit. Investimet do të dalin drejtëpërdrejtë nga vlerësimi i nevojave për destinacionet i përpiluar në Komponentën

2. Aktivitetet e kualifikuara për nënprojektet infrastrukturore do të përfshijnë ndërhyrje për përmirësimin e gjendjes fizike të destinacioneve turistike, qasjen në lokalitete të trashëgimisë kulturore dhe natyrore, promocionin dhe brandimin e destinacioneve dhe lokaliteteve, etj.

Përzgjedhja e nënprojekteve infrastrukturore do të realizohet nëpërmjet një procesi konkurrues dhe transparent. Do të shpallet thirrje publike për oferta në destinacionet e përzgjedhura, ndërsa ofertat mund t'i dorëzohen komunave, qendrave rajonale të planifikimit ose subjekteve të tjera publike, me një përqindje të kofinancimit me para të gatshme dhe këste. Nënprojektet mund të realizohen në partneritet me subjekte jofitimprurëse (organizata të shoqërisë qytetare, afariste dhe profesionale). Përderisa disa nënprojekte potenciale mund të kenë projekt ide dhe studime të fizibilitetit, të tjerët mund të jenë në një fazë të hershme. Që të sigurohet cilësia e dokumentacionit projektues dhe t'ju ndihmohet atyre komunave që ende nuk kanë të përpiluar dokumentacionin projektues, do të sigurohet asistencë teknike nga Komponenta 4 si pjesë përbërëse e rolit të Njësisë së menaxhimit me projekte. Nëpërmjet këtyre granteve, do të ketë dobi sektori privat nga kushtet e përmirësuar për zhvillimin e turizmit.

Nën komponenta 3.2: Grante për ofrimin e përforcuar të shërbimeve të turizmit dhe ndikimin ekonomik lokal. Kjo nën komponentë synon përmirësimin e aftësisë së destinacioneve për rritjen e produktivitetit, cilësisë së shërbimeve, lidhjeve dhe novacioneve, aftësisë së punësimit dhe rritjes së zhvillimit ekonomik lokal. Nën komponenta do të sigurojë grante për aktivitete që iu shërbejnë këtyre qëllimeve, duke ndihmuar që drejtëpërdrejtë të trajtojnë nevojat kryesore të theksuara në vlerësimin e nevojave të destinacioneve. Këtu mund të përfshihen aktivitete si asistencë teknike dhe ngritja e kapaciteteve (p.sh. përpilimi dhe implementimi i programeve për krijimin e lidhjeve për furnizuesit lokal, module për trajnime bazuar në përfitimin e shkathtësive); përkrahje teknike dhe financiare (p.sh. për gara turistike të novacionit nëpër shkolla ose shoqata); infrastrukturë të butë (p.sh. pajisje, ICT, materiale trajnimi) ose aktivitete promovionale (menaxhimi me rekrutimin, marketimi i produkteve lokale, integrimi biznes me biznes (B2B), brandimi dhe aktivitete të marketingut). Kandidatët e kualifikuar përfshijnë subjektet publike, Organizata e Menaxhimit me Destinacione (atje ku janë të themeluara), subjektet jofitimprurëse (p.sh. shoqatat afariste), ofruesit e shërbimeve për trajnim dhe edukim, si dhe OJQ-të. Grantet do të mbështesin kapacitetet e sektorit privat për të gjeneruar benefite ekonomike në rritje nga aktivitetet e turizmit nëpër destinacionet turistike.

Ky nën-komponent, gjithashtu, do të financojë inovacione që do t'i ndërmarrin ndërmarrjet private mikro dhe të vogla për zhvillimin e produkteve të reja ose për përmirësimin e produkteve dhe shërbimeve në zinxhirin e vlerës së turizmit; për zbatimin e aktiviteteve të marketingut ose për zhvillimin e biznesit; për realizimin e trajnimeve; blerjen e pajisjes së imët; për realizimin e riparimeve të vogla në objektet ekzistuese dhe aktivitete të tjera, me përjashtim të objekteve të reja. Grante për ndërmarrjet private do të kërkojnë kontribut vetjak në lartësi prej 50-60 për qind të investimeve/ me para të gatshme.

Komponenta 4: *Forcimi i menaxhimit me projekte (realizuar nga përfituesi).* Kjo komponentë do të përkrah kapacitetet e Njësisë së Menaxhimit me Projekte (NjMP) për të siguruar se të gjitha aktivitetet e realizuara nga Përfituesi sipas projektit PKLR janë të implementuara me efikasitet. Do

KORNIZA E MENAXHIMIT ME MJEDISIN

të financohet ekspertiza teknike (konsulentët), trajnimet, pajisjet, kostoja operationale, si dhe pajisjet lidhur me implementimin, mbikëqyrjen dhe vlerësimin e aktiviteteve të realizuara nga përfituesi sipas projektit PKLR. Kjo do të përfshijë angazhimin e ekspertëve të kualifikuar të turizmit dhe Organizatave të Menaxhimit me Destinacionet, prokurimin, menaxhimin financiar, si dhe ekspertëve të mbikëqyrjes dhe vlerësimit dhe inxhinier/ë, arkitekt/ë dhe ekspertit/ëve mjedisor dhe social për të siguruar cilësinë e projekt propozimeve të nënprojekteve të mëdha infrastrukturore, të lehtësojë përgatitjen e pjesëve teknike të dokumentacionit të ofertimit (tenderimit) për kontratat civile të punës, si dhe të sigurohet mbikëqyrja e këtyre kontratave dhe cilësia e punimeve. Personeli dhe konsulentët e NjMP-së do të trajnohen, siç duhet, në temën e zhvillimit të turizmit dhe menaxhimit me destinacione, si dhe për konceptet, politikat dhe aktivitetet të cilat i mbështet projekti PKLR.

2 LINJAT E PËRKRAHJES FINANCIARE

2.1 LINJA E PËRKRAHJES FINANCIARE PËR INVESTIME NË INFRASTRUKTURË LIDHUR ME TURIZMIN DHE LIDHJEVE TEK DESTINACIONET

PKLR-ja është projekt investues katër vjeçar i cili do të financohet me një grant nga Bashkimi Evropian, duke i shfrytëzuar fondet e IPA II me destinacion konkurrueshmëria dhe novacionet. Projekti PKLR do të menaxhohet si një Trust Fond Hibrid dhe do të përbëhet prej 4 komponentëve, njëra e realizuar nga Banka dhe tri të tjerat nga Qeveria e Maqedonisë. Aktivitetet në pjesë që duhet të realizohet nga Banka do të financojnë asistencën teknike dhe këshillëdhënëse për masat dhe politikat në nivel sectorial të cilat do të përmirësojnë mjedisin operacional për aktivitetet e komponentave që duhet të realizohen nga Përfituesi. Kjo, gjithashtu, do të ndihmojë në përhapjen dhe zgjerimin e aktiviteteve të asistencës teknike në fushën e turizmit në nivel qendror, të cilat përkrahen nga Industrinë Kompetitive të Maqedonisë dhe Programit për Përkrahje të Novacioneve, të cilat financohen nga një grant të ashtuq. Trusti fondi shumëdonatorësh (CIIP).

Linja e përkrahjes financiare ekziston në dy nënkomponentë: 3.1: Investime në infrastrukturë dhe 3.2: Grante për ofrimin e përforcuar të shërbimeve të turizmit të cilat do të realizohen nga Qeveria e Maqedonisë.

Qëllimi i këtyre dy nënkomponentëve është të sigurojë përkrahje financiare për palët e interesit në fushën e turizmit, të cilët për ndryshe nuk janë të përfshirë me projektin, por japin kontribut të madh në zhvillimin e turizmit si (i) lehtësues të turizmit siç janë organizatat e menaxhimit me destinacionet, njësitë për promocionin e turizmit dhe ndarjen e informatave, departamentet e komunave për zhvillim të turizmit, institucionet arsimore në fushën e turizmit ose (ii) ofruesit e infrastrukturës themelore që shërbejnë si parakushte për zhvillimin e mëtutjeshëm të turizmit në një zonë të caktuar ose si (iii) prodhues direct, jofitimprurës të produkteve të turizmit siç janë parqet kombëtare, administratat PA, muzeumet, shoqatat afariste dhe organizatat e tjera jofitimprurëse (OJQ-të). Linja e përkrahjes krijohet në një mënyrë të re dhe novatore duke e ngritur efikasitetin e investimeve dhe programeve duke u përqendruar në një klaster, destinacion ose temë të parazgjedhur.

KORNIZA E MENAXHIMIT ME MJEDISIN

Kjo më sipër paraqet karakteristikë kryesore dalluese të kësaj linjeje për përkrahje. Megjithëse deri më tani praktika ka qenë të shfrytëzohen linjat kombëtare të përkrahjes financiare nga qeveria ose burime të tjera ose financa konkrete dhe të vogla komunale (të realizuara nga komunat më të zhvilluara siç është Shkupi), të cilat shpeshherë i shpërhapnin përpjekjet dhe dështonin të krijojnë një synergj, kjo qasje pritet të rezultojë në një bashkëpunim të inkurajuar ndërmjet komunave, Qendrave për Zhvillim të Rajoneve Planore, institucioneve në nivel kombëtar në fushën e mbrojtjes/promovimit kulturor, Parqeve kombëtare dhe zonave të tjera të mbrojtura, subjekteve në sektorin privat (të themeluara nga persona privat dhe/ose me kapital privat) dhe organizatave të shoqërisë qytetare (shoqatave, OJQ-ve, etj.), si dhe grupeve të tjera të interesit siç janë institucionet arsimore në afërsi dhe përveç kësaj, të intensifikohet përqendrimi në destinacionet e përzgjedhura ose një teme që mundëson zhvillimin e një brandi/atraktiviteti.

Kjo linjë e përkrahjes financiare është në përputhje me qëllimet e komponentave të tjera, veçanërisht komponentit 2 që nxit zhvillimin e Organizatave të Menaxhimit me Destinacionet (OMD), si një formë e re e drejtimit dhe nxitjes së zhvillimit të turizmit.

Përzgjedhja e një klasteri ose teme të turizmit të një rëndësie strategjike dhe destinacionet e targetuara të kualifikueshme për përkrahje nga projekti PKLR do të realizohet nëpërmjet një procesi të rreptë të përzgjedhjes. Së pari, (i) do të identifikohet një temë ose klaster potencial nga Grupi ndërqeveritar i Punës të udhëhequr nga KZKÇE, në konsultim me Bankën Botërore dhe palëve të tjera të interesit. Pastaj, (ii) një numër (prej katër deri gjashtë) destinacionesh brenda klasterëve të përzgjedhur do të priorizohen duke u bazuar në një sërë kriteresh të dakorduara, të diskutuara me Grupin e Punës dhe të firmosur nga KZKÇE-ja. Institucionet e kualifikueshme që aplikojnë për financim nën komponentin 3.1 do të jenë subjekte publike me opsion partneriteti me sektorin jofitimprurës dhe sipas nënkomponentit 3.2 kualifikueshmëria do të shtohet deri tek OMD-të dhe ofruesit e shërbimeve arsimore.

Procesi i proritizimit të qarqeve dhe klasterëve ka filluar dhe është realizuar rangimi fillestar i 12 klasterëve. Identifikimi i klasterëve u realizua duke u bazuar në ato të pararenduarat në strategjitë kombëtare dhe rajonale, përfshirë dhe Asistencën Teknike për Rishikimin dhe Implementimin e Strategjisë Kombëtare për Zhvillimin e Turizmit në Republikën e Maqedonisë, periudha 2009-2013, Plani Hapësinor 2020, Strategjia Kombëtare për Turizëm të Shëndetshëm, Strategjia Kombëtare për Turizmin e Sportit, Strategjia Kombëtare për Zhvillim Rural dhe të tjera (15 në përgjithësi). Vlerësimi u kry në praninë e përfaqësuesëve të KZKÇE-së, BB-së dhe EUD-së. Siç është theksuar në metodologjinë e mëposhtme, 5 kriteret u morën në konsideratë, përkatësisht: kërkesa e tregut, rëndësia strategjike, integrimi rajonal, gatishmëria dhe ndikimi. Me qëllim të validimit të rezultateve u këshillua dhe sektori privat.

Pasiqë të përzgjedhen destinacionet, do të shpallet thirrje publike për projekte infrastrukturore dhe joinfrastrukturore për çdo destinacion.

2.2 LINJA E PËRKRAHJES FINANCIARE PËR NGRITJEN E KAPACITETEVE

Përkrahja financiare për ngritjen e kapaciteteve do të sigurohet në disa nivele. Me **nënkomponentin 2.1**, niveli qendror, kapacitetet, bashkërendimi dhe politikat; mjete do të drejtohen për sigurimin e edukimit në dialogun publik privat dhe politikëbërjen. Qëllimi themelor i kësaj linje është të gjejë palët kryesore të interesit në fushën e turizmit në Republikën e Maqedonisë, përfshirë dhe fakultetet dhe shkollat e mesme përkatëse. Pas gjetjes së palëve të interesit, do të pasojë analiza e identifikimit të nevojave të tyre të kapaciteteve. Do të përpilohet dhe implementohet një plan për organizmin e ngjarjeve të llojllojshme për ngritjen e kapaciteteve në këtë komponentë. Ky plan do të përfshijë një sistem trajnimi për llojet e ndryshme të institucioneve dhe palëve kryesore të interesit, duke filluar nga agjencia, qendrat për zhvillim të rajoneve planore, komunat, OMD-të, fakultetet dhe shkollat e mesme të Maqedonisë. NjMP do të jetë përgjegjëse për financimin e pjesës dërmuese të trajnimeve për ngritjen e kapaciteteve dhe të OMD-ve.

Nënprojektet që sigurojnë asistencë teknike dhe ngritje të kapaciteteve dedikuar subjekteve jofitimprurëse (p.sh., OMD-ve, institucioneve arsimore, komunave, klasterëve, etj.) dhe që shërbejnë për rritjen e produktivitetit, cilësisë së përmirësimit të shërbimeve, lidhjeve dhe novacioneve dhe aftësisë së punësimit janë projekte të kualifikueshme sipas **granteve të nënkomponentës 3.2 për realizimin e përfocuar të shërbimeve të turizmit dhe ndikimin ekonomik lokal**.

Linja e përkrahjes financiare për nënprojektet sipas Komponentit 3 do të parashikojnë kushte dhe kufizime mjedisore ndaj kualifikueshmërisë sipas kësaj Kornize, duke e reflektuar legjislacionin kombëtar dhe politikat e BB-së.

Financat për ngritjen e kapaciteteve si pjesë përbërëse e **Komponentit 4** e sigurojnë suksesin e projektit duke i ngritur kapacitetet e institucioneve dhe njërive administrative të autorizuara nga Përfituesi për të realizuar një vlerësim të mjedisit si pjesë përbërëse e procedurave për miratimin e granteve. Këto institucione do të jenë përgjegjëse për respektimin e procedurave drejt miratimit valid të nënprojekteve, e cila gjë mund të shpie drejt pranimit të mjeteve financiare dhe kështu janë një element i rëndësishëm për alokimin me kohë dhe të suksesshëm të përkrahjes financiare. Për më tepër, ato do të jenë përgjegjëse për mbikëqyrjen e masave të krijuara për parandalimin dhe zvogëlimin e efekteve të mundshme negative ndaj njerëzve dhe natyrës nga realizimi i projekteve. Përveç ngritjes së kapaciteteve të NjMP-së dhe palëve të interesit me sigurimin e trajnimeve për përmbushjen e nevojave të identifikuar, Komponenti 4 parashikon dhe angazhimin e ekspertëve të mjedisit dhe të fushave të tjera (p.sh. arkitektë, inxhinierë) për të siguruar cilësinë e projekt propozimit dedikuar investimeve të mëdha infrastrukturore (nënkomponenti 3.1).

3 POLITIKAT E BB-së QË VLEJNË PËR PROJEKTIN

Politikat e kujdesshme të BB-së paraqesin një seri të udhëzimeve dhe instruksioneve me një qëllim kryesor nxitjen e identifikimit efikas dhe efektiv dhe zbutjen e ndikimeve potenciale negative mbi

KORNIZA E MENAXHIMIT ME MJEDISIN

mjedisin dhe shoqërinë, të cilat mund të ndodhin gjatë procesit zhvillimor. Politikat e përshtatshme të zbatuara synojnë zvogëlimin e rrezikut nga dëmtimi i njerëzve dhe mjedisit jetësor. Politikat e BB-së zbatohen në mënyrë paralele me politikat kombëtare dhe tejkombëtare dhe, si rregull, mbizotëron më e rrepta.

Si rrjedhojë e ekzaminimit mjedisor dhe social të projekteve, u nxitën disa politika mbrojtëse, përkatësisht:

3.1 LISTA E POLITIKAVE TË BB-SË QË JANË NXITUR E KËSHTU VLEJNË PËR PROJEKTIN

- [Y] OP/BP 4.01 Vlerësimi i mjedisit jetësor
- [Y] OP/BP 4.04 Habitatet natyrore
- [Y] OP/BP 4.11 Burimet Kulturore Fizike
- [Y] OP/BP 4.12 Rivendosje jo vullnetare

OP/BP 4.01 Vlerësimi i mjedisit jetësor

Banka kërkon vlerësim të mjedisit (VM, EA në ang.) të projekteve të propozuara për financim nga Banka që të sigurohet se janë të qëndrueshme dhe të shëndetshme nga aspekti mjedisor dhe kështu të përmirësohet vendim-marrja. VM është një proces, gjerësia, thellësia dhe lloji i analizës së të cilit varet nga natyra, shtrirja dhe ndikimi potencial mbi mjedisin e projekteve të propozuara. VM i vlerëson rreziqet dhe ndikimet potenciale të projektit mbi mjedisin jetësor në fushëveprimin e tij. Llojet e projekteve, veçanërisht në Komponentën 3 mund të jenë pjesë e VM-së dhe kategorizimit. Ekzistojnë 4 kategori të projekteve sipas kategorizimit të BB-së: A, B, C, FI. Përfituesi është përgjegjës për realizimin e VM-së. Kjo politikë OP/BP 4.01 Vlerësimi i Mjedisit supozohet të jetë pjesë përbërëse e projektit PKLR.

Projekti është klasifikuar të jetë i kategorisë B që nënkupton se nuk priten ndikime negative të rëndësishme, afatgjate, ose të paparashikueshme gjatë realizimit ose nga rezultatet e implemetimit të tij. Mirëpo, pritet një shkallë e ndikimit dhe rregullorja kërkon të kryhet vlerësim të mjedisit (VM) të projekteve që sigurojnë sigurinë dhe shëndetin nga aspekti mjedisor dhe kështu të përmirësohet vendim-marrja. Për këtë qëllim, është përpiluar një KMM nga Përfituesi që siguron udhëzime dhe procedura për kujdesin e duhur për tërë projektin. KMM-ja veçanërisht përqendrohet në përpilimin e udhëzimeve dhe procedurave për vlerësimin dhe përzgjedhjen e nënprojekteve nën Komponentën 3. Vetëm nënprojektet që bëjnë pjesë në kategorinë B dhe C do të përkrahen, kurse projektet e kategorisë A nuk do të përfshihen. Varësisht nga madhësia dhe shtrirja e nënprojekteve të zbatuara të kategorisë B, do të realizohet vlerësim i mëtutjeshëm i mjedisit jetësor që rezulton në ESAI ose PZM ose Çeklista e PZM-së për punimet më të vogla. Që të jenë të kualifikueshme nënprojektet, duhet të sigurohen të gjitha lejet e nevojshme sipas legjislacionit kombëtar dhe të paraqiten institucionit të autorizuar që e realizon vlerësimin.

OP/BP 4.04 Habitatet Natyrore

Shumica e projekt propozimeve të projekteve të veçanta të nënkomponentit 3.1 mund të ndërlihen me ndërtimin e objekteve turistike në zona të caktuara në të cilat ka habitate natyrore. Kjo është çështje shumë e rëndësishme sa i përket KMM-së. Banka ka një trajtim të veçantë për habitatet natyrore të cilat duhet të respektohen dhe mbrohen, dhe pret nga përfituesit të ushtrojë një qasje të kujdeshme për menaxhimin e burimeve natyrore për të siguruar mundësi për zhvillimin e qëndrueshëm të mjedisit jetësor.

Për habitatet natyrore merren masa pasiqë nënprojektet e Komponentit 3, investime infrastrukturore dhe joinfrastrukturore ka gjasa të ndodhin në zona të mbrojtura dhe sensitive. Natyra dhe shtrirja ende nuk janë të njohura, mirëpo, temat e identifikuar më të spikatura në mesin e shfrytëzuesëve të fundit përfshijnë turizmin liqenor dhe turizmin në natyrë përfshirë shëtitjen, çiklizmin, paraglajding, etj. Ekziston një korrelacion ndërmjet zhvillimit të turizmit dhe ngritjes së kapaciteteve, ndërsa Maqedonia nuk do të jetë përjashtim nga kjo. Meqenëse turizmi i Maqedonisë mbështetet fuqimisht në ngritjen e kapaciteteve tek destinacionet pranë atraksioneve natyrore ose të sportit, shumica e të cilave gjenden në zona pak a shumë të mbrojtura, ekziston mundësia e ndikimit negativ në zonat sensitive dhe speciet bimore dhe shtazore. Nëse ky lloj i nënprojektit ndodh, do të lejohet vetëm nëse mundëson që ndikimet e tilla të zbuten dhe të mos paraqesin konvertim ose degradim të habitateve kritike natyrore. Autoritetet kompetente të të gjitha niveleve duhet të njoftohen në raste të tilla dhe të përfshihen në miratimet dhe proceset e VM. Të gjitha lejet dhe miratimet duhet të sigurohen para miratimit të nënprojekteve. Do të respektohen procedura relevante për kujdesin e mjedisit dhe do të përgatitet dokumentacion në pajtim me legjislacionin kombëtar dhe politikat e BB-së. Për raste të tilla, do të përgatiten Plane për menaxhim me mjedisin (ang. EMP) ose Vlerësime për ndikimin e mjedisit (ang. EIA), të cilat do të përmbajnë masa për shmangien ose zvogëlimin e efekteve si p.sh., shterja e biodiversitetit, zaptimi i tokës, ndodhja e barrierave të shtazëve, ngushtimi i habitateve të qasshme, trazimi dhe të tjera.

OP/BP 4.11 Burimet kulturore fizike

Politikat për Burimet kulturore fizike janë krijuar pasiqë nënprojektet e nënkomponentës 3 – infrastruktura mundësisht përfshijnë projekte me ndikim direct ose indirect të burimeve të paluajtshme kulturore. Natyra dhe shtrirja ende nuk është e njohur, mirëpo, temat e identifikuar më të spikatura në mesin e shfrytëzuesëve të fundit të fondeve përfshijnë turizmin kulturor përfshirë burimet e trashëgimisë, lokalitetet historike, lokalitetet religjioze dhe arkeologjike. Republika e Maqedonisë (shtrirja e projektit) është e pasur me trashëgimi të paluajtshme kulturore të rëndësishme të posaçme historike dhe artistike që përfshin 11,200 përmendore të paluajtshme kulturore zyrtarisht të regjistruara, përfshirë dhe lokalitetet arkeologjike (4,260). Atraktiviteti i destinacioneve të Maqedonisë, mes tjerash, bazohet në trashëgiminë e pasur kulturore. Hulumtimet fillestare kanë treguar një interesim të madh për financimin e rehabilitimit të punimeve mbi objektet e trashëgimisë kulturore (përfshirë dhe ato religjioze) dhe përmendoreve. Për nënprojektet e kësaj politike duhet të përpilohet një Plan për Menaxhimin me Punimet mbi Trashëgiminë Kulturore si pjesë përbërëse e procedurave të kujdesit të duhur. Plani mund të jetë pjesë e ESIA-s ose PZM-së.

KORNIZA E MENAXHIMIT ME MJEDISIN

Kjo politikë i trajton burimet kulturore fizike, të cilat janë të përcaktuara si objekte të luajtshme ose paluajtshme, lokalitete, struktura, grupe strukturash, si dhe karakteristika natyrore dhe peizazhe të cilat kanë rëndësi arkeologjike, paleontologjike, historike, arkitekturore, religjioze, estetike dhe rëndësi të tjera kulturore. Burimet kulturore fizike mund të gjenden në mjedise urbane ose rurale, si dhe mund të jenë mbi dhe nën tokë ose nën ujë. Interesi i tyre mund të jetë i nivelit lokal, krahinor ose kombëtar, madje dhe ndërkombëtar. Burimet kulturore fizike janë të rëndësishme si burime të vlefshme shkencore dhe historike të informatave, si asete për zhvillim ekonomik dhe social, si dhe paraqesin pjesë përbërëse të identitetit kulturor dhe praktikave të njerëzve.

Pjesa dërmuese e këtyre burimeve janë atraksione turistike dhe me gjasë që një pjesë e tyre janë lokalitete në të cilat mund të realizohen projekte sipas Komponentës 3. Prandaj dispozita në vijim OP/BP 4.11 patjetër duhet të merret parasysh në analizën e mëtutjeshme të KMM-së.

OP/BP 4.12 Rivendosja jo vullnetare

Rivendosja jo vullnetare është veçanërisht një çështje e ndjeshme, në përgjithësi. Banka Botërore si institucion që realizon projekte gjetiu i kushton vëmendje të posaçme kësaj çështjeje. Parimi themelor i BB-së është se Rivendosja jo vullnetare duhet shmangur kudo dhe kurdo që është e mundur, ose të minimizohet, duke i shqyrtuar të gjitha alternativat e qëndrueshme të mundshme gjatë projektimit të projektit. Nëse nuk ka opsion tjetër përveç risistemimit, atëherë risistemimi duhet bërë në mënyrë që personit që risistemohet (zhvendoset) për shkak të projektit duhet t'i sigurohet burime të mjaftueshme investimi që ai/ajo të mund të ndajë dobitë e projektit. Për më tepër, personat e risistemuar duhet të këshillohen me plotë kuptimin e fjalës dhe duhet të përfshihen në planifikimin dhe implementimin e programit të risistemimit. Gjithashtu, atyre duhet ndihmuar në përpjekjet e tyre për të përmirësuar jetesën e tyre dhe standrdet e jetës, ose së paku t'i kenë kushtet e mëparshme, sipas nivelit të para risistemimit dhe para se të fillojë implementimi i projektit. Përveç rëndësisë së kësaj politike të PKLR-së, kjo politikë nuk ka lidhje direkte me **KMM**-në. Kjo politikë duhet të konsiderohet relevante gjatë përgatitjes së **RPF**-së.

Politika e zbulimit OP 17.05 konsiderohet lidhur me obligimet e dokumentacionit për kujdesin e duhur të definuar në OP 4.01. Kjo përfshin KMM-në, si dhe dokumentacionin e Vlerësimit të Mjedisit (VM) siç janë PVN dhe EMP dhe Planin e Menaxhimit për Punimet e Trashëgimisë Kulturore dhe çeklistën e PZM-së si rrjedhojë e aprovimit dhe implementimit të nënprojekteve nën Komponentën 3.

3.2 LISTA E POLITIKAVE QË NUK NXITEN NGA KMM.

- [N] OP 4.09 Menaxhimi me dëmtuesit
- [N] OP/BP 4.10 Njerëzit indigjen
- [N] OP/BP 4.37 Siguria e digave
- [N] OP/BP 4.36 Pyjet
- [N] OP/BP 7.50 Projektet në ujërrjedhjet ndërkombëtare

- [N] OP/BP 7.60 Projektet në zona të kontestueshme

OP 4.09 – Menaxhimi me dëmtuesit

Menaxhimi me dëmtuesit i referohet problemeve potenciale me të cilat do të ballafaqohe projekti gjatë adresimit të produkteve për menaxhim me dëmtues. Menaxhimi me dëmtuesit është një komponentë goxha i rëndësishëm kur bëhet fjalë për projekte që janë drejtëpërdrejtë të ndërlidhur me bujqësinë. Megjithëse së pari konsiderimi i mundësisë për përkrahjen e nënprojekteve të agroturizmit sipas Komponentit 3, OP 4.09 – prap se prap Menaxhimi me dëmtues nuk u nxit. Arsyeja kryesore për këtë ndryshim ishte se nën rregullat e IPAs palët/kompanitë private nuk kishin të drejtë të marrin përkrahje financiare nga fondet e IPAs. Sipas regjistrimit të bujqësisë të vitit 2007, fermat familjare shfrytëzojnë (në pronë të tyre ose me qera) 80% të tokës së punueshme, ndërsa pjesa tjetër është në pronë shtetërore, e cila, sërish, iu jepet me qera 136 ndërmarrjeve private. Prandaj, nëse sektorit privat nuk do t'i lejohet të aplikojë për financa me projektet e tyre, atëherë nënprojektet në bujqësi kanë pak gjasa për të ndodhur, prandaj u vendos që ky projekt nuk do të përkrah (i) çfarëdo furnizimi të pesticideve ose pajisjeve për trajtimin e pesticideve (prëdorim bujqësor, kontroll të vektorit, kontroll të barit të keq, etj.), ose drejtëpërdrejtë me projektet ose tërthorazi me nënhua, bashkëfinancim ose financim qeveritar; (ii) projektet që pritet të fusin praktika të reja për menaxhim me pesticidet (dëmtuesit); (iii) çfarëdo projekti ose programi që mund të shpie në përdorim të majmë të pesticideve dhe si rrjedhojë të rrezikojnë shëndetin dhe mjedisin jetësor.

OP 4.36 – Pyjet

Me OP 4.36 – Pyjet i rregullojnë aktivitetet që mund të kenë ndikim në pyjet dhe sipas Bankës Botërore mund të përkrahen. Turizmi rural, veçanërisht turizmi malor ka të bëjë ngushtë me ngritjen e kapaciteteve në fushën e pyjeve (shenjëzimi i çiklizmit, shëtitjeve (hiking) dhe shtegjeve rrugore për motoçikleta, ndërtimi i shtigjeve për ski, ski-lifteve dhe objekteve të tjer nëpër pyje). Ndërtimi i objekteve të tilla mund të prishë ekuilibrin e pyjeve dhe mund të ndikoj negativisht në mjedisin jetësor. Megjithëse disa projekte investuese mund të ndodhin në zona pyjore, jeto aktivitete do të jenë të kufizuara me rehabilitimin e infrastrukturës ekzistuese ose me ndërtimin e disave shumë të vogla, ndërsa asnjë aktivitet në/pranë/në rrjedhën e sipërme të pyjeve (sidomos pyjeve natyrore), të cilat kanë gjasa të rezultojnë në humbjen/cenimin e pyjeve; sipërmarrjet që merren me produkte të drurit dhe lëndë jo drusore do të kenë të drejtë në financa dhe prandaj nuk do të aktivizohet OP/BP 4.36. Për çfarëdo largimi të drurit për qëllimet e implementimit të projektit, këto duhet të cekën projekt propozimin dhe të marrin leje nga organet përkatëse kombëtare në pajtim me procedurat përkatëse kombëtare.

OP/BP 4.10 Njerëzit indigjen (autokton)

Për qëllimet ekësaj politike, termi “Njerëzit indigjen” është përdorur në formë të përgjithshme që i referohet një grupi të dalluar, të rrezikuar social dhe kulturor, i cili i posedon tiparet vijuese në

shkallë të ndryshme. Dimensionet dhe natyra e projektit, si dhe tiparet demografike të Maqedonisë nuk lejojnë që të ndodh ndonjë ndikim më i madh negativ mbi të ashtuq. njerëzit indigjen ose të realizohet një projekt me të cilin do të rrezikohet ekzistenca ose mënyra e jetës së një komuniteti të caktuar.

OP/BP 4.37 Siguria e digave

Ndërtimi i digave mund të kenë rëndësi të madhe për zhvillimin ekonomik lokal dhe turizmin në disa zona të caktuara. Mirëpo, natyra dhe kapaciteti i projektit nuk lejon implementimin e projekteve të tilla. Kjo është arsyeja pse kjo politikë OP/BP 4.37- Siguria e digave nuk duhet konsideruar në analizën e mëtutjeshme të KMM-së në kuadër të projektit PKLR.

OP/BP 7.50 Projektet në ujërrjedhjet ndërkombëtare

Kjo politikë vlen për llojet e mëposhtme të projekteve:

(a) Hidroelektranë, vaditje, kontroll të përmytjeve, navigacion, system drenazhimi, ujësjellës dhe kanalizime, industry dhe projekte të ngjashme që përfshijnë ndotjen e mundshme të ujërrjedhjeve ndërkombëtare.

(b) Disenjot e detajuara dhe studimet e projekteve, përfshiër dhe ato që duhet të realizohen nga Banka në cilësi të agjencisë ekzekutive ose çfarëdo cilësie tjetër.

Projekti nuk parasheh ndërhyrje në infrastrukturë të ujërave, sisteme sanitare ose ndonjë tjetër trup uhor. Prandaj politika OP/BP 7.50 – Projektet në ujërrjedhjet ndërkombëtare nuk do të zbatohet në kuadër të projektit PKLR.

OP/BP 7.60 Projektet në zona të kontestueshme

Projektet në zona të kontestueshme mund të ngritin një numër të problemeve delicate të cilat do të ndikojnë jo vetëm në marrëdhëniet ndërmjet Bankës dhe shteteve të saja anëtare, por gjithashtu dhe ndërmjet shtetit në të cilin realizohet projekti dhe një ose më shumë shteteve tjera fqinje. Me qëllim të mos paragjykit të pozitës as të Bankës as të shteteve përkatëse, çdo contest që lind rreth një zone, në të cilin duhet të realizohet projekti, trajtohet në fazën sa më të hershme që mundet. Republika e Maqedonisë nuk ka zona të kontestueshme në territorin e saj, kështu që kjo politikë nuk do të vlejë për këtë projekt.

3.3 QASJA NË INFORMATA

Qasja në informata

Theksimi i politikës është parimi që Banka Botërore (përkatësisht Banka Ndërkombëtare për Rindërtim dhe Zhvillim dhe Shoqata Ndërkombëtare për Zhvillim) do të zbulojë çdo informatë në posedim të saj të cilat nuk janë listën e saj të përjashtimeve. Kjo politikë, gjithashtu, parasheh një proces të qartë për të bërë informatat të jenë në dispozicion public dhe siguron të drejtën e ankesës

nëse kërkuesit e informatave besojnë se nuk iu është ofruar qasje e drejtë ose e arsyeshme në informata ose nëse ka ndonjë interesim publik për të pezulluar parimin e përjashtimit që e kufizon qasjen në informata të caktuara.

Politika e Bankës Botërore mbi Qasjen në Informata, e cila hyri në fuqi më 1 korrik, 2010, ishte një ndryshim rrënjësor në qasjen e Bankës Botërore për vënien në dispozicion të informatave publike për opinionin e gjerë. Kjo politikë e vë Bankën Botërore në pozitë të liderit në fushën e transparencës dhe llogaridhënies në mesin e institucioneve ndërkombëtare.

4 SHQYRTIMI I LEGJISLACIONIT DHE POLITIKAVE KOMBËTARE TË MAQEDONISË

- *Ligji për mjedisin jetësor (Fletorja Zyrtare e RM, 53/05, 81/05 dhe 24/07);*
- *Ligji për mbrojtjen e trashëgimisë kulturore (Fletorja Zyrtare e RM: 20/2004);*
- *Ligji për mbrojtjen e natyrës ("Fletorja Zyrtare" nr. 67/2004, 14/2006, 84/2007, 35/2010, 47/2011, 148/2011, 59/2012, 13/2013, 163/2013, 41/2014 dhe 146/2015);*
- *Ligji për ujërat (Fl.Z. 87/2008);*
- *Ligji për mbrojtjen nga zhurma (Fletorja Zyrtare nr. 79/07, 124/10, 47/11,163/13).*
- *Ligji mbi shpronësimin (Fletorja Zyrtare nr. 33/95, 20/98, 40/99, 31/03, 46/05, 10/08, 106/08 dhe 76/10);*

4.1 LEGJISLACIONI DHE POLITIKAT MBI MJEDISIN JETËSOR

Në bazë të nenit 8 të Kushtetutës së Republikës së Maqedonisë: rregullimi dhe humanizimi i hapësirës dhe mbrojtja dhe përparimi i mjedisit jetësor dhe i natyrës është përcaktuar si vlerë dhe e drejtë të cilat duhet të mbrohen dhe avancohen, duke promovuar se rregullimi dhe mbrojtja dhe përmirësimi i mjedisit jetësor dhe natyrës është thelbësore për Republikën e Maqedonisë.

Përveç dispozitave kushtetuese për mjedisin jetësor, ligjet kyçe që merren me çështjen e avancimit dhe mbrojtjes së mjedisit jetësor në Republikën e Maqedonisë janë:

- *Ligji për mjedisin jetësor (Fletorja Zyrtare e RM, 53/05, 81/05 dhe 24/07)*

Ky ligj i rregullon të drejtat dhe detyrimet e Republikës së Maqedonisë, komunave, qytetit të Shkupit, si dhe të drejtat dhe përgjegjësitë e subjekteve juridike dhe individëve në sigurimin e kushteve për mbrojtje dhe përmirësim të mjedisit jetësor për të drejtën e të pasurit një mjedis të shëndetshëm.

Ligji për mjedisin jetësor është një ndër ligjet kryesore i cili i rregullon çështjet për zhvillim të qëndrueshëm mjedisor. Ligji për mjedisin jetësor paraqet një kornizë nga i cili dalin të gjitha ligjet e tjera që e rregullojnë fushën e mbrojtjes së mjedisit jetësor. Në këtë ligj janë dhënë parimet

KORNIZA E MENAXHIMIT ME MJEDISIN

themelore të procedurave për menaxhim të mjedisit jetësor dhe janë të zakonshme për të gjitha ligjet tjera që i rregullojnë zonat e llojllojshme në fushën e mjedisit jetësor. Përveç dispozitave të tjera që parashikohen me këtë ligj, duhet theksuar me sa vijon:

Dispozitën e përgjithshme për ndalimin e ndërtimeve ose rindërtimeve të objekteve, pa pranimin e lejes paraprake, si dhe mendimit për përmbushjen e normave dhe standardeve, në pajtueshmëri me sistemin për mbrojtje dhe përmirësim të mjedisit jetësor. Kjo nënkupton se para se të fillohet me një aktivitet për ndërtim ose rindërtim, ndërtuesi duhet të merr mendim ose leje nga organi i autorizuar për implementimin e Ligjit për mjedisin jetësor.

Obligimin për mbrojtjen e mjedisit jetësor dhe zonave të pastërta ekologjike: Çdo subjekt juridik ose person fizik i/e cili/a realizon një projekt ose aktivitet duhet të merr masa dhe aktivitete për mbrojtjen dhe përmirësimin e mjedisit jetësor dhe rikthimin e mjedisit jetësor në një nivel të kënaqshëm, në mënyrë të përcaktuar sipas vendimit të bërë për projektin ose implementimin e aktivitetit. Çështja e vlerësimit të ndikimit në mjedisin jetësor është e rregulluar në Kapitullin 11 dhe është në përputhje të plotë me Direktivën e BE-së për vlerësim të ndikimit të projekteve private dhe publike mbi mjedisin jetësor (85/337/EEC), si dhe Plotësimet dhe amandamentet e Direktivës për vlerësim të ndikimit të projekteve private dhe publike mbi mjedisin jetësor (97/11/EC). Vlerësimi realizohet me përcaktim, përshkrim dhe vlerësim të ndikimeve të bëra ose mund të jenë bërë nga ndonjë projekt tjetër gjatë realizimit, punimeve dhe ndërprerjes së punimeve për: qeniet njerëzore dhe diversitetin biologjik, truallin, ujin, ajrin dhe burime të tjera natyrore, klima, trashëgimia kulturore dhe historike, si dhe për ndërveprimet e të gjithë atyre që u përmendën më lart. Metoda për vlerësimin e ndikimit në mjedisin jetësor është rregulluar me një akt nënligjor për procedurën dhe proceset e realizimit të vlerësimeve të ndikimit mbi mjedisin jetësor, ndërsa projektet që duhet të bëjnë vlerësime të ndikimit mbi mjedisin janë të përfshirë me Urdhëresën për përcaktimin e projekteve dhe kriterëve për vlerësimin e ndikimit mbi mjedisin jetësor. Futja e leje të integruara për mjedisin jetësor dhe një sistemi për përafrim gradual të standardeve të kërkuara për parandalim dhe kontroll të integruar të ndotjes (IPPC). Pas një ndërtimi të caktuar, objekti ka kaluar nëpër një proces të marrjes së lejes për ndërtim, përkatësisht, një vlerësimi për ndikimin mbi mjedisin, kur fillon me punimet, dhe duhet të sigurojë mendim nga organi përkatës shtetëror (në bazë të Ligjit për mjedisin jetësor ose nga Ministria e mjedisit jetësor dhe planifikim hapësinor ose nga vetëqeverisja vendore) për leje të integruar pune për mjedisin jetësor.

Në bazë të ligjeve të Maqedonisë, të gjitha projektet e reja e të mëdha i nënshtrohen vlerësimit të ndikimit mbi mjedisin (VM). Autoriteti përgjegjës për sigurimin e VM-së është Ministria e mjedisit dhe planifikimit hapësinor. Vlerësimi i ndikimit mbi mjedisin realizohet në projekte të llojllojshme, të cilat për shkak të natyrës së tyre, madhësisë ose lokacionit mund të kenë ndikim të konseiderueshëm mbi mjedisin jetësor. Projektet që duhet të vlerësohen sipas vlerësimit të ndikimit mbi mjedisin jetësor janë të paraqitur në O.G.74 nga 05.09.2005. Qëllimi themelor i këtyre aktiviteteve është të parandalojë ndikimin e mundshëm negativ mbi mjedisin jetësor aty ku është e mundur dhe nëse nuk është e mundur qëllimi është të zvogëlohet ndikimi negativ në nivel më të

ulët. Në bazë të ligjit, procedurat për vlerësimin e ndikimit mbi mjedisin jetësor është plotësisht transparent dhe çdonjëri që është i interesuar mund të merr pjesë në këtë proces. Çfarëdo lloj aktiviteti ndërtimi është i ndaluar derisa organet kompetente të japin leje.

Procedura për vlerësim strategjik të mjedisit jetësor (ang. SEA)

Parimet kryesore të procedurës kombëtare SEA janë të përshkruara në Ligjin për mjedisin jetësor (kapitulli X/Nenet 65-75). Vlerësimi strategjik mjedisor realizohet për dokumentacionin strategjik (strategjitë, planet dhe programet) të hartuara institucionet shtetërore dhe njësitë e vetëqeverisjes lokale, të cilat mund të kenë ndikim mbi jetën dhe shëndetin e njeriut. Kriteret për domosdoshmërinë e përpilimit të raporteve për SEA-n për disa dokumente të caktuara strategjike janë të rregulluara me legjislacionin sekondar.

Institucioni i cili e përgatit dokumentin strategjik gjithashtu përgatit dhe Raportin për Vlerësimin strategjik të mjedisit jetësor, i cili është pjesë përbërëse e dokumentit strategjik. Para se të përgatitet Raporti për SEA, duhet të bëhet procedura e shtrirjes me qëllim të identifikimit të shtrirjes së Raportit nga Institucioni që e përgatit dokumentin strategjik. Raporti për SEA duhet të përgatitet nga së paku një ekspert nga Lista e ekspertëve për SEA-n. Draft verzioni i dokumentit strategjik, përfshirë dhe raporti për SEA-n janë të hapura për komente publike, si dhe për institucionet e tjera publike dhe private. Gjithashtu dorëzohet për të marrë opinion edhe nga Ministria e mjedisit jetësor dhe planifikim hapësinor. Institucioni i cili e përpilon dokumentin strategjik, përgatit dhe Raportin e opinionëve dhe komenteve të fituara nga institucionet dhe opinion i gjerë, dhe i përfshin këto komente dhe opinionë në Raportin për vlerësim strategjik të mjedisit jetësor.

Procedura për vlerësim të ndikimit mbi mjedisin jetësor:

Faza 1:

Gjatë fazes 1 të procedurës për vlerësim të ndikimit mbi mjedisin jetësor përcaktohet nëse projekti është apo jo relevant për vlerësimin e ndikimit mbi mjedisin jetësor. Nëse projekti është relevant për vlerësim të mëtutjeshëm (sipas ligjit O.G.74 më datë 05.09.2005), atëherë fillon procedura e vlerësimit. Procedura e vlerësimit gjithashtu mund të bëhet për projekte madhësia e të cilave është nën normat nëse projekti supozohet të realizohet në një zonë të ndjeshme mjedisore.

Faza 2: Përcaktimi i shtrirjes së vlerësimit të ndikimit mbi mjedisin jetësor.

Ministria ka përpiluar një listë me pyetje që duhet të përgjigjen gjatë procedurës së vlerësimit të ndikimit mbi mjedisin jetësor. Kjo listë identifikon pyetjet më të rëndësishme që duhet të përfshihen në studim.

Pas përgatitjes, studimi duhet të publikohet së paku në një gazetë ditore që e mbulon tërë territorin e Republikës së Maqedonisë, në faqen e internetit të ministries.

Faza 3: vlerësimi i përshtatshmërisë së studimit

Rishikimi i përshtatshmërisë së studimit për të vlerësuar ndikimin e tij mbi mjedisin jetësor. Pasi që të përgatitet, studimi për vlerësimin e ndikimit mbi mjedisin jetësor i dorëzohet Ministrisë së mjedisit dhe planifikimit hapësinor. Kjo ministri duhet ta publikojë së paku në një gazetë ditore e

KORNIZA E MENAXHIMIT ME MJEDISIN

qasshme në tërë territorin e Republikës së Maqedonisë, si dhe në një radio ose TV lokale. Lajmërimi duhet të përfshijë kohën dhe vendin e duhur ku mund të organizohet dëgjim publik për të shqyrtuar studimin dhe plotësisht të njohetohen për gjerat e interesit të tyre dhe për të formuar opinionin e tyre. Opinionet dhe komentet e tyre i dorëzohen me shkrim Ministrisë së mjedisit jetësor dhe planifikim hapësinor dhe jep mendimin e tij për studimin e shqyrtuar nga opinion publik.

MMPH e shqyrton studimin për vlerësimin e ndikimit mbi mjedisin jetësor dhe nëse vërehen mangësi, e kthen atë tek ndërtuesi/kandidati. Me pranimin e studimit të plotë, MMPH e verifikon përshtatshmërinë e studimit dhe përgatit Raport për përshtatshmërinë e studimit. Duke u bazuar në raportin e studimit për përshtatshmërinë dhe komentet dhe opinionet e pranuar nga palët e interesuara, MMPH-ja merr vendim për të miratuar apo refuzuar kërkesën e projektit.

Edhe ndërtuesi edhe publiku kanë të drejtë ankimi ndaj vendimit të marrur para Komisionit të Qeverisë për zgjidhjen e çështjeve administrative në shkallën e dytë në fushën e mjedisit jetësor. Organi që lëshon leje për implementim të projekteve nuk do të jep leje nëse investitori nuk e respekton vendimin e Ministrisë, duke u bazuar në studimin për vlerësim të ndikimit mbi mjedisin jetësor.

ELABORATI PËR MBROJTJEN E MJEDISIT

Gjatë procedurës së vlerësimit të ndikimit mbi mjedisin (VNM) në fazën e ekzaminimit, nëse është marrë vendimi se nuk ka nevojë për një procedurë VNM, investitori duhet të fillojë procedurën e përpilimit të Elaboratit. Kjo procedurë është e detyrueshme për projektet e vogla (p..sh., rindërtimi apo ndërtimi i shtigjeve dhe rrugicave lokale, ndërtimi i sistemeve lokale për furnizimin e ujit të pijshëm, ndërtimi i sistemeve të kanalizimit si dhe projektet e vogla), të cilat shkaktojnë ndikime afatshkurtëra dhe parëndësishëm negative për mjedisin jetësor.

Ekzistojnë dy Rregullore të cilat u referohen projekteve për të cilat duhet të përpilohet Raporti VNM – Elaborati:

A) Rregullorja për listat e projekteve për të cilët duhet të përpilohet dhe të përshtatet një Raport VNM – Elaborat, nga Ministria e Mjedisit Jetësor dhe Planifikimit Hapësinor ("Fletorja zyrtare e RM-së" Nr. 36/12);

B) Rregullorja për listën e projekteve për të cilët duhet të përpilohet dhe të përshtatet një Raport VNM – Elaborat, nga Kryetari i Komunës ("Fletorja zyrtare e RM-së" Nr.41/12);

Përmbajtja e Raportit VNM – Elaboratit duhet të përpilohet në pajtim me Rregulloren për formën dhe përmbajtjen e Raportit VNM, si dhe me procedurën e përshtatjes së Raportit VNM ("Fletorja zyrtare e RM-së" Nr. 123/12). Raporti VNM – Elaborati përmban tiparet kryesore të aktiviteteve të projektit, ndikimet kryesore pozitive dhe negative mbi mjedisin jetësor që janë identifikuar, duke marrë në konsideratë të dhënat nisëse për terrenin specifik të mjedisit jetësor.

Ligji mbi Mjedisin Jetësor poashtu përcakton vlerësimin e ndikimeve mbi mjedisin jetësor të dokumenteve tjera të planifikimit dhe të strategjisë të cilat nuk janë drejtpërsëdrejti të lidhur me çështjet ekologjike, por janë të planifikuar dhe zbatohen në territorin e Republikës së Maqedonisë. Për këto dokumente të planifikimit dhe strategjisë duhet të zbatohet vlerësimi i ndikimit mbi

KORNIZA E MENAXHIMIT ME MJEDISIN

mjedisin. Procedura është përcaktuar me Kapitullin 10 të Ligjit — Vlerësimi i ndikimeve mbi mjedisin jetësor lidhur me strategjitë, planet dhe programet në fjalë. Ky obligim vjen nga Direktiva e BE-së për vlerësimin e ndikimeve mbi mjedisin të planeve dhe programeve në fjalë (2001/42/EC), me të cilin Ligji i Maqedonisë mbi Mjedisin Jetësor është plotësisht i harmonizuar.

Nëse ka gjasa që zbatimi i dokumentit të planifikimit në Republikën e Maqedonisë të ketë efekt transkufitar mbi mjedisin jetësor dhe jetën dhe shëndetin e njeriut, me propozim të organit të administratës shtetërore, përgjegjëse për çështjet ekologjike, vendi i prekur duhet të njoftohet me një përshkrim të dokumentit të planifikimit dhe me raportin e ndikimeve mbi mjedisin jetësor për dokumentin e planifikimit, dhe duhet t'i dërgohet një ftesë për të marrë pjesë në procedurat e këshillimit lidhur me dokumentin e planifikimit brenda dy muajve nga dërgimi i ftesës.

- *Ligji mbi Mbrojtjen e Trashëgimisë Kulturore (Fletorja zyrtare e RM-së Nr. 20/2004), Ligji mbi Mbrojtjen e Trashëgimisë Kulturore (Fletorja zyrtare e RM-së Nr. 20/04, 115/07, 18/11, 148/11, 23/13, 137/13, 164/13, 38/14, 44/14); Rregulla për Regjistrin Kombëtar të Trashëgimisë Kulturore (Fletorja zyrtare Nr. 25/05);*
-

Sipas Nenit 6 të Ligjit mbi Mbrojtjen e Trashëgimisë Kulturore, (Fl.Z. numër: 20/2004), mbrojtja e trashëgimisë kulturore arrihet me përfshirjen e detyrueshme në planet dhe programet hapësinore dhe urbanistike të cilat mbrojnë mjedisin jetësor dhe natyrën, si dhe trajtimin e tyre si faktor për zhvillim të qëndrueshëm ekonomik dhe social, e sidomos në zhvillimin e turizmit kulturor, banimin, profesionet specifike si dhe arsimin.

Janë dy lloje të trashëgimisë kulturore: trashëgimia e palëvizshme kulturore dhe trashëgimia e lëvizshme kulturore. Natyra e projektit është e lidhur ngushtë me trashëgiminë e palëvizshme kulturore, andaj brenda dokumentit është prezantuar një përshkrim i shkurtër i akteve më relevante nga Ligji mbi Mbrojtjen e Trashëgimisë Kulturore, Fletorja zyrtare numër: 20/2004.

Monumentet, njësitë monumentale dhe zonat kulturore paraqesin trashëgimi të palëvizshme kulturore.

Monumentet sipas Ligjit, si dhe godinat vetanake ose punimet e arkitekturës dhe ndërtimet ose pjesët dhe gërmadhat, përfshirë këtu dhe elementet dhe strukturat e natyrës arkeologjike, skulpturat, pikturat ose punimet e artit të aplikuar dhe të kulturës teknike, janë përgjithmonë të lidhura me një rrethinë të caktuar, shpella, gurë vari, godina përkujtimore dhe emërime të bëra pas ngjarjeve ose personazheve të caktuar, mallra tjerë të caktuar të palëvizshëm me rëndësi kulturore dhe historike, së bashku me bimë, elemente dekorative dhe artikuj tjerë të cilët janë përgjithmonë të lidhur me vetë godinën ose që përherë shërbejnë për shfrytëzimin e tyre. Pasi monumentet konsiderohen të jenë godina qëllimi i të cilave kryesor dhe efektiv është mbrojtja dhe ekspozimi i trashëgimisë kulturore, dhe strehimoret e posaçme të menduara për rregullimin e pronësisë së lëvizshme kulturore në rast të konfliktit të armatosur.

Njësitë monumentale: Njësitë monumentale janë krahina urbane, rurale dhe të tjera ose pjesë dhe gërmadha të tyre, përfshirë këtu dhe pajisjen e krahinave, komplekset bujqësore, industriale,

KORNIZA E MENAXHIMIT ME MJEDISIN

tregtare dhe të tjera dhe grupet e izoluara ose të lidhura (vargje) të godinave, në mënyrë që bashkimi ose inkorporimi i tyre në terren krijon një tërësi topografike. Pasi njësitë monumentale konsiderohen të jenë qendra të cilat ngërthejnë në vete një numër të konsiderueshëm të monumenteve dhe trashëgimisë kulturore, si dhe godinat që definojnë si godina të mbrojtjes së trashëgimisë së lëvizshme kulturore në rast të konfliktit të armatosur.

Terrenet kulturore: Terrenet kulturore janë pjesë të posaçme të terrenit, të cilat janë nënvizuar si zona të posaçme të kundërveprimit midis njeriut dhe natyrës, gjegjësisht, si zona pjesërisht të ndërtuara dhe të rregulluara, vende kulti, vende që kanë të bëjnë me beteja dhe ngjarje tjera të rëndësishme, zona qyteti, varreza dhe terrene ose vende tjera arkeologjike, të cilat dëshmojnë ekzistimin e njeriut në hapësirë dhe kohë, aktivitetet e tij, stilet e jetës, zakonet, bindjet ose traditat e posaçme.

Sipas ligjit, ekzistojnë institucione që janë përgjegjëse për mbrojtjen e trashëgimisë kulturore. Qendra Kombëtare e Mbrojtjes është institucioni kryesor për mbrojtjen e trashëgimisë kulturore. Qendra Kombëtare e Mbrojtjes mban evidencë të mallrave të palëvizshme të mbrojtura, të cilat konsiderohen të jenë trashëgimi kulturore. Qendra Kombëtare e Mbrojtjes zbaton detyra të mbrojtjes së trashëgimisë së palëvizshme kulturore me rëndësi të jashtëzakonshme. Qendra Kombëtare e Mbrojtjes drejton trashëgiminë e palëvizshme kulturore në pronësi të shtetit, për të cilën i është kaluar e drejta e përdorimit.

Renditja operative e mbrojtjes së trashëgimisë kulturore po ndërmerr veprime për të parandaluar aktivitete, ngjarje dhe ndikime të cilat po shkaktojnë, ose mund të shkaktojnë dëme, rënime, zhdukje, degradime dhe përvetësim të paligjshëm të trashëgimisë kulturore.

Qëllimi bazë i projektit lokal dhe rajonal për konkurrueshmëri në Republikën e Maqedonisë është promovimi i turizmit dhe përmirësimi i kapaciteteve të Republikës së Maqedonisë për turizëm. Njëra nga çështjet bazë në kuadër të këtij projekti duhet të jetë trashëgimia kulturore, dhe kështu, gjithë institucionet që janë të përfshira në mbrojtjen dhe administrimin e kësaj trashëgimie duhet të jenë të kualifikuara për pjesëmarrje aktive në projekt.

- [Ligji mbi Mbrojtjen e Natyrës](#)

Ligji mbi Mbrojtjen e Natyrës ("Fletorja zyrtare" nr. 67/2004, 14/2006, 84/2007, 35/2010, 47/2011, 148/2011, 59/2012, 13/2013, 163/2013, 41/2014 dhe 146/2015) – është ky ligji bazë në fushën e mbrojtjes së natyrës në Republikën e Maqedonisë.

Është ky ligji bazë për të gjitha çështjet të cilat rregullojnë mbrojtjen e natyrës. Shumica e procedurave dhe kufizimeve të vlerësimit të ndikimeve mbi mjedisin mund të gjenden pikërisht në këtë ligj.

Ligji rregullon mbrojtjen e natyrës duke mbrojtur diversitetin biologjik dhe të terrenit dhe duke mbrojtur trashëgiminë natyrore në zonat e mbrojtura dhe jashtë zonave të mbrojtura, duke

KORNIZA E MENAXHIMIT ME MJEDISIN

mbrojtur rrallësitë natyrore, si dhe përdorimin e resurseve natyrore për motive ekonomike. Krahas dispozitave të këtij Akti, ai duhet të aplikohet, si dhe dispozitat e ligjeve të posaçme.

Ministria e Mjedisit Jetësor dhe Planifikimit Hapësinor (MMPH) e Maqedonisë është institucioni kryesor shtetëror përgjegjës për sektorin e mbrojtjes së natyrës, me mandat për të zhvilluar dhe zbatuar politikat relevante, për të mbrojtur dhe administruar diversitetin biologjik dhe të terrenit dhe të trashëgimisë natyrore, dhe për të kontrolluar dhe mbikëqyrë zbatimin e dispozitave të Ligjit mbi Mbrojtjen e Natyrës. Administrata për Mjedis Jetësor është organi strukturor i MMJPH-së përgjegjës për punën eksperte në zonat e mbrojtura. Sektori i natyrës / MMJPH dhe organi drejtues për zonat e mbrojtura jep mendimin e vet për secilin aktivitet në zonë.

Mbrojtja e natyrës është një aktivitet me interes publik.

Vëllimi i mbrojtjes

Mbrojtja e biodiversitetit arrihet me vendosjen dhe zbatimin e një sistemi të masave dhe aktiviteteve për mbrojtjen e specieve të egra, duke përfshirë këtu dhe ekosistemet e tyre gjenetike, materialet si dhe mjediset e tyre, për të siguruar përdorim të qëndrueshëm të komponenteve të biodiversitetit dhe mirëmbajtje të balancit natyror. Mbrojtja e diversitetit në terren arrihet me vendosjen dhe zbatimin e një sistemi të masave dhe aktiviteteve për mbrojtje dhe mirëmbajtje të vlerave karakteristike të terrenit, të cilat vijnë si rezultat i trajtës së tyre natyrore dhe/ose i llojit të aktivitetit njerëzor. Mbrojtja e trashëgimisë natyrore arrihet me vendosjen e një sistemi i cili parashtron masa, procedura dhe metoda për marrjen e statusit të trashëgimisë kulturore dhe aplikimin e mbrojtjes së saj. Mbrojtja e rrallësive natyrore arrihet me vendosjen e një sistemi i cili parashtron masa, procedura dhe metoda për shpalljen e rrallësisë natyrore dhe zbaton mbrojtjen e saj.

Qëllimet e ligjit janë: identifikimi dhe vëzhgimi i gjendjes së natyrës; mbrojtja dhe restaurimi i diversitetit ekzistues biologjik dhe i terrenit në gjendjen e balancit natyror; vendosja e një rrjeti të zonave të mbrojtura për mbrojtje të përhershme të pronave në të cilat ai ka marr statusin e trashëgimisë natyrore; sigurimi i shfrytëzimit të qëndrueshëm të pasurive natyrore në interesin e zhvillimeve aktuale dhe të ardhshme, pa dëm të konsiderueshëm të natyrës dhe pa çrregullim të mundshëm të balancit natyror; parandalimi i aktiviteteve të dëmshme të individëve dhe subjekteve juridike dhe çrregullimin e natyrës si rezultat i zhvillimit teknologjik dhe i zbatimit të aktiviteteve, gjegjësisht, dhënia e kushteve sa më të mira të mbrojtjes dhe zhvillimit të natyrës dhe sigurimit të të drejtave të qytetarëve për një mjedis të shëndetshëm.

Politika dhe legjislacioni mbi zonat e mbrojtura dhe sistemet sensitive ekologjike si dhe ato mbi speciet

Rregullorja mbi zonën e mbrojtur perreth burimeve të ujit të pijshëm

KORNIZA E MENAXHIMIT ME MJEDISIN

Mbrojtja e ujit të pijshëm nga ndotja biologjike, fizike, kimike, radiologjike dhe ndotja tjetër, si dhe mbrojtja nga ndikimet tjera të cilat mund të kenë efekt negativ mbi cilësinë, fisnikëria e sigurisë së shëndetshme të ujit të pijshëm përreth burimeve duhet të vendos dhe të mirëmbajë zonat zbutëse, duke përfshirë këtu:

1. Zonën sa më të ngushtë të mbrojtjes (zona e mbikëqyrjes së rreptë sanitare);
2. Zonën e gjerë të mbrojtjes (zona e kufizimeve sanitare) dhe
3. Zonën e gjerë të mbrojtjes (zonën e mbikëqyrjes dhe vëzhgimit higjienik).

Kufijtë e zonave të mbrojtura janë përcaktuar varësisht nga lloji i burimit ose vendit të daljes së ujit të pijshëm (burimi, pusi, lumi, liqeni, rezervuari i ujit, etj.), dhe nga sipërfaqja e fushës së zonës më të ngushtë të mbrojtjes, si vijon:

- 10 metra në të gjitha drejtimet nga burimi dhe kapacitetet për marrjen e ujit të pijshëm, hyrjen e ujit të burimeve, puseve dhe kanaleve natyrore;
- 20 metra të therkave – 1 kilometër të rrjedhës dhe 100 deri 200 metra nga të dy bregjet e lumit, hyrjen e ujit sipërfaqësor nga lumi;
- 100 metra në të gjitha drejtimet e aparateve për të marrë, pastruar dhe disinfektuar ujin përreth hyrjes së ujit nga liqenet dhe rezervuarët.

Si zonë e gjerë e mbrojtjes konsiderohet zona me e gjerë përreth burimit në të cilën përpunohet toka, bëhen punime ndërtimi dhe punojnë kapacitete të ndryhme, si dhe kryhen veprime tjera, të cilat mund të kenë ndikim negativ mbi cilësinë dhe bollëkun e ujit në burim.

Zona e gjerë e mbrojtjes së hyrjes së ujit nëntokësor pa shtresë mbrojtëse ndaj sipërfaqes përcakton 200 ditë të rrjedhës nëntokësore të ujit nga fusha e ndotjes së mundshme mikrobiologjike në këtë zonë.

Zona e gjerë e mbrojtjes së hyrjes së ujit sipërfaqësor të lumit përcaktohet me kohën e rrjedhës së ujit për të paktën 5 ditë nga zona e ndotjes së mundshme mikrobiologjike në zonën e hyrjes së ujit.

Zona e gjerë e mbrojtjes së hyrjes së ujit nga liqenet dhe rezervuarët përcaktohet me vendin e hyrjes së ujit buzë bregut dhe me gjerësinë e liqenit ose rezervuarit dhe brendësisë, përfshirë këtu dhe gjërat në vijim:

- Gjerësia e zonës duhet të jetë në 3000-5000 metra në bregun e ulët nga vendi i sistemeve të ujësjellësit në drejtimin e kundërt të rrjedhës së rrymave të ujit ose të drejtimin të erës dhe 1000 metra në drejtim të rrymave të ujit ose në drejtim të erërave;

KORNIZA E MENAXHIMIT ME MJEDISIN

- Gjerësia e zonës duhet qenë në 500 - 1000 metra nga bregu e deri tek uji në liqen ose në rezervuar dhe 3000-5000 metra në brendësi buzë zonës së gjerë të mbrojtjes.

Zona më e gjerë e mbrojtjes përcakton tokën e cila nuk është e përfshirë me zonën e përgjithshme të mbrojtjes dhe hy në pellgun e ujit të burimeve që janë menduar për t'u shfrytëzuar ose që po shfrytëzohen si ujë i pijshëm. Në zonën më të gjerë të mbrojtjes nuk lejohet ndërtimi i godinave afariste të industrisë, turizmit, hotelierisë, të rekreimit, të bujqësisë dhe të tjera, e as zbatimi i aktiviteteve ujërat e zeza të cilave dhe hedhurinat tjera mund të kërcënojnë cilësinë, tërësinë dhe bollëkun e ujit nëpër burimet.

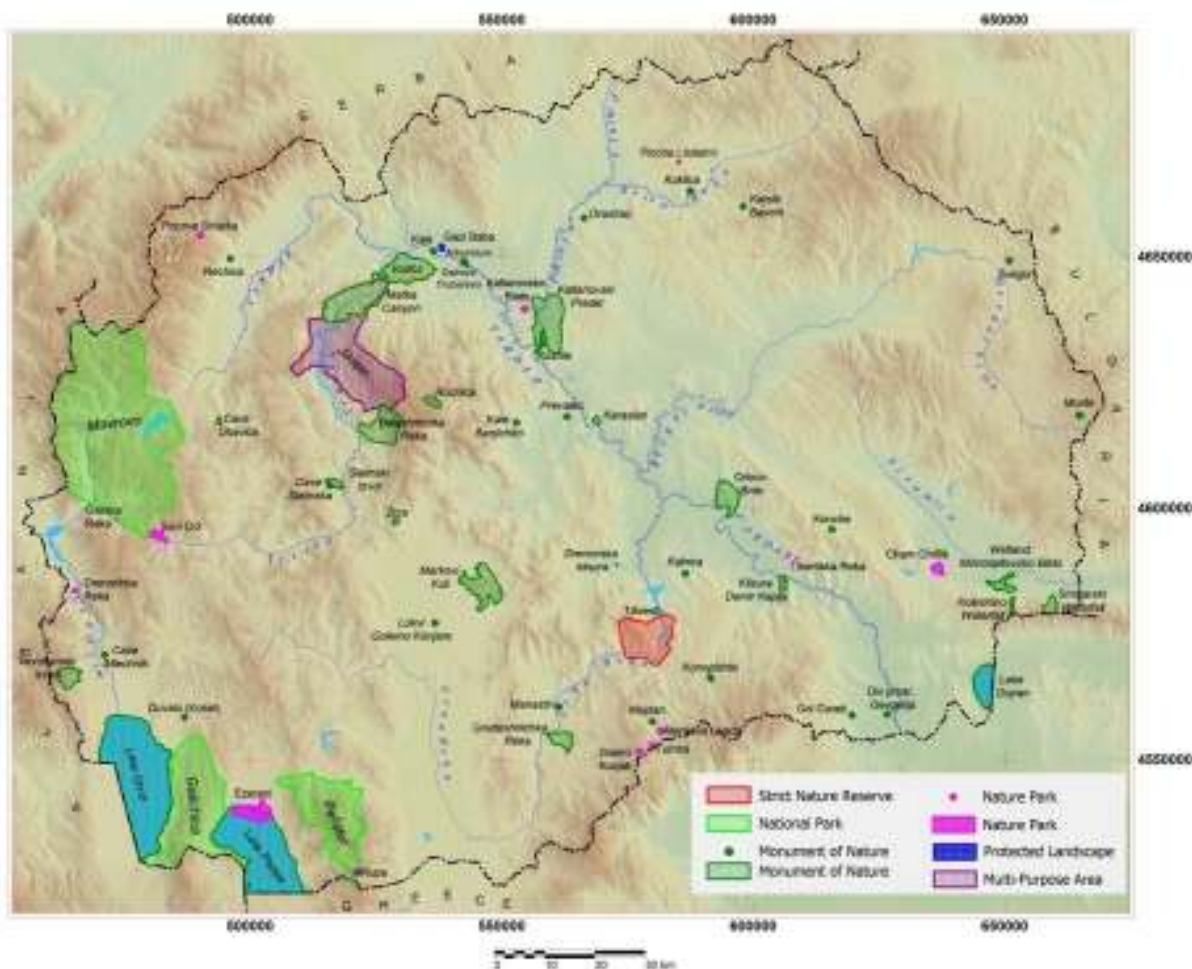
Sipas Nenit 58, ndalohet ndërtimi i godinave ose administrimi i resurseve natyrore afër burimeve natyrore rreth kanaleve natyrore të ujit, vijave të bregjeve ose liqeneve artificiale, si dhe të rrafshinave të përmbytjes së kanaleve natyrore të ujit, përveç nëse rregullohen me ligj ose normë tjetër ose nëse përcaktohen me dokumentacionin e planifikimit.

KATEGORITË E ZONAVE TË MBROJTURA

Kategoria e zonës së mbrojtur kombëtare	Numri i zonave të mbrojtura	Sipërfaqja e tokës/km ²	% e sipërfaqes së përgjithshme të vendit
Ia Rezervë rreptësisht e mbrojtur	2	77.87	0.30
Ib Zonë e shkretëtirës	-	-	-
II Park Kombëtar	3	1,148.70	4.50
III Monument i natyrës	67	789.67	3.07
IV Park i natyrës	12	30.45	0.11
V Terren i mbrojtur	1	1.08	0.01
VI Zonë për shumë qëllime	1	253.05	0.98
Gjithsej	86	2,300.83	8.97

Burimi: MMPH (2014a), MMPH (2014b)

KORNIZA E MENAXHIMIT ME MJEDISIN



Rezervë rreptësisht e mbrojtur
Park Kombëtar
Monumenti i natyrës
Monumenti i natyrës

Park i natyrës
Park i natyrës
Terreni i mbrojtur
Zonë për shumë qëllime

Shpërndarja gjeografike e zonave të mbrojtura pa drunj individual në Maqedoni

Burimi: MMPH (2012)

Kategorizimi i zonave të mbrojtura, Neni 66, sipas Ligjit, zonat e mbrojtura ndahen në gjashtë kategori:

Kategoria	Kategoria 1	Kategoria 2	Kategoria 3	Kategoria 4	Kategoria 5	Kategoria 6
Lloji i zonës së mbrojtur	1. 1. Rezerva rreptësisht e mbrojtur 2. 2.Zona e shkretëtirës	Parku Kombëtar	Monumenti i natyrës	Parku i natyrës	Terreni i mbrojtur	Zona për shumë qëllime

1) Kategoria I:

KORNIZA E MENAXHIMIT ME MJEDISIN

- I-a –**Rezervati rreptësisht i mbrojtur** është një zonë e cili, për arsye të eko-sistemeve të veta të konsiderueshme ose të rëndësishme, tiparet fizike dhe gjeografike dhe / ose të specieve, merr statusin e trashëgimisë natyrore, parimisht për qëllimin e hulumtimit shkencor ose për vëzhgimin e mbrojtjes. Sipas Nenit 71, ndalohe ndërmarrja e aktiviteteve në rezervatin rreptësisht të mbrojtur, përveç këtyre në vijim:

1) kujdesi dhe kontrolli i rezervatit rreptësisht të mbrojtur; 2) vizitat studimore me qëllim zbatimi i hulumtimit shkencor; 3) lëvizja e njerëzve në shtegjet dhe kalatë e përcaktuara përbrënda zonës për qëllime edukative; 4) mbledhja e farërave dhe materialeve të farërave, të bimëve të egra, të kërpudhave dhe të kafshëve për hulumtime shkencore, dhe për ripërtëritjen e popullatave në zona tjera, në mënyrë dhe me kohë e cila nuk do të shkaktojë çrregullimin e sistemit eko. Ministri i cili drejton administratën shtetërore përgjegjëse për çështjet e mbrojtjes së mjedisit lëshon licencë për zbatimin e aktiviteteve që janë përfshirë me paragrafin (1), pikat 2, 3 dhe 4 të këtij Neni.

- I-b - **Zona e shkretëtirës** – ndalohet në rajonin e shkretëtirës ndërmarrja e veprimeve tjera, përveç të: mbrojtjes dhe kontrollit në zonën e shkretëtirës; 2) vizitave studimore me qëllim zbatimi i hulumtimit shkencor dhe lëvizja e njerëzve në shtegjet ose në pozicionet e përcaktuara për motive shkencore; 3) kundërveprimi i popullësisë lokale me zonën e mbrojtur dhe shfrytëzimi i sasisë së lejuar të frutave të natyrës; 4) mbledhja e farërave dhe materialeve të farërave, kërpudhave dhe kafshëve për hulumtime shkencore, si dhe për ripërtëritjen e popullatave në zona tjera, në mënyrë dhe me kohë e cila nuk do të shkaktojë degradimin e sistemit eko, si dhe për përdorim në kundërveprimin e popullësisë lokale me natyrën. Ministri i cili drejton administratën shtetërore përgjegjëse për çështjen e mbrojtjes së mjedisit lëshon licencë për zbatimin e aktiviteteve që janë përfshirë me paragrafin (1) pikat 2 dhe 4 të këtij Neni.

2) Kategoria II – Parku Kombëtar; Parku Kombëtar paraqet një zonë hapësinore natyrore të tokës ose të ujit, e cila ngërthen në vete një ose më shumë sisteme eko të mbrojtur ose pakonsiderueshëm të ndryshuar, me vlera të posaçme të shumëfishta natyrore, të cilët janë vendosur për të mbrojtur proceset ekologjike dhe speciet dhe tiparet plotësuese ndaj sistemit eko në këtë zonë. Shpallja dhe mbrojtja e Parkut Kombëtar paraqet një bazë me të cilën mbrohet trashëgimia autentike natyrore dhe kulturore. Parku Kombëtar ka qëllime ekologjike, të hulumtimit shkencor, kulturore, edukative, turistike dhe rekreative.

Ndalohet zbatimi i aktiviteteve të cilat kërcënojnë autencitetin e natyrës në Parkun Kombëtar, si dhe ndezja e zjarrit në territorin e Parkut Kombëtar, përveç në vende posaçërisht të caktuara, të cilat janë paraparë me Planin e Menaxhimit të Parkut Kombëtar. Parku Kombëtar mund të zbatohet aktivitete turizmi dhe rekreative, si dhe përdorimin e qëndrueshëm të resurseve natyrore në mënyrë me të cilën nuk rrezikohet mbijetesat e specieve dhe balanci i tyre natyral, sipas dispozitave të këtij ligji.

3) Kategoria III – monumenti i natyrës; Monumenti i natyrës është pjesë e natyrës me një ose më shumë tipare të posaçme natyrore, tipare të rrezikuara ose të rralla, karakteristika ose forma, dhe

ka vlera dhe funksione të posaçme shkencore, kulturore, edukative dhe spirituale, estetike dhe / ose turistike. Monumentet e natyrës janë: liqenet, lumenjtë, ngushticat, ujëvarrat, burimet, shpellat, formimet nga guri, profilet gjeologjike, mineralet dhe kristalet, fosilet, drunjët dhe shkurrat e rralla ose indigjene (të vendit), të karakterizuara me moshë të madhe dhe tipare specifike të jetës, si dhe zona të vogla të kufizuara të komuniteteve endemike dhe të rralla të kafshëve ose të bimëve, të cilat janë të rëndësishme për vlerën e tyre shkencore. Në rrethinën e menjëhershme të monumenteve të natyrës nuk lejohen aktivitete të cilat rrezikojnë tiparet dhe vlerat për të cilat ato janë shpallur monumente të natyrës.

4) Kategoria IV – Parku i Natyrës; është një zonë e cila ka një ose më tepër komponente të natyrës autentike, të rralla dhe karakteristike (bimë, kërpudha dhe specie dhe bashkësi të kafshëve, forma relievi, vlera hidrologjike, etj.). Parqet e natyrës mund të jenë botanike, zoologjike, gjeologjike, geomorfologjike dhe hidrologjike.

5) Kategoria V – Terreni i mbrojtur është një zonë e kundërveprimit të njerëzve me natyrën gjatë kohës, terren ky me vlera të konsiderueshme ekologjike, biologjike, kulturore dhe vlera tjera, tipare gjeografike, si dhe ka rëndësi rekreative, historike dhe shkencore. Mbrojtja e terrenit bëhet me ndërmarrjen e veprimeve për mbrojtje dhe mirëmbajtje të tipareve të konsiderueshme ose karakteristike të terrenit që vijnë nga trajta natyrore dhe / ose nga lloji i aktivitetit njerëzor.

6) Kategoria IV – Zona për shumë qëllime është një zonë e cila zakonisht shtrihet në një terren relativisht të madh të tokës dhe / ose të ujit, i cili është i pasur me ujë, pyje ose ledina dhe mund të përdoret për gjueti, peshkim ose për turizëm, ose për ruajtjen e kafshëve të egra. Megjithatë, zona për shumë qëllime është zonë e mbrojtur si zonë e pasur me ujë, pyje dhe ledina dhe e cila është tepër e rëndësishme për mbrojtjen e sigurisë. Zona për shumë qëllime mund të ndryshohet nga aspekti antropogjenik dhe mund të përfshijë krahina. Zona për shumë qëllime nuk guxon të përfshijë zona të rëndësishme për mjedisin ose vlera tjera me interes kombëtar.

Duhet vendosur zonën për shumë qëllime në pajtim me nevojat e mbrojtjes së natyrës dhe zbatimin e aktiviteteve ekonomike dhe shfrytëzimit të resurseve natyrore, sidomos për sigurimin e integritetit ekologjik të rrjetit si një korridor ekologjik. Për të siguruar shfrytëzim afatgjatë dhe të qëndrueshëm të resurseve natyrore, përbrënda një zone për shumë qëllime, mund të mundësojë mbrojtjen dhe vendosjen e zonës deri në një shkallë të arsyeshme. **Zbatimi i aktiviteteve të mbrojtjes së sigurisë në zonën për shumë qëllime të cilat janë përfshirë me Nenin duhet të zbatohen në mënyrë me të cilën sigurohet mbrojtja e natyrës, aktivitete ekonomike dhe shfrytëzimi i resurseve natyrore.**

KORNIZA E MENAXHIMIT ME MJEDISIN



Harta e Maqedonisë e cila tregon klasterët/korridorët e mundshëm të turizmit

- *Logji mbi Ujërat (Fletorja zyrtare Nr. 87/08, 6 / 09, 161/09, 83/10, 51/11, 44/12, 163/13)*

Ky ligj rregullon çështjet lidhur me ujin sipërfaqësor, përfshirë këtu dhe rrjedhat e përhershme të lumenjve në të cilat uji rrjedh kohë pas kohe, liqenet, rezervuaret dhe burimet, ujërat tokësore, tokat bregdetare dhe moçalat dhe administrimi i tyre, duke përfshirë këtu ndarjen e mbrojtjes dhe konservimit të ujërave dhe mbrojtja nga efektet dëmtoese të ujit; kapacitetet dhe shërbimet e ujit; struktura organizative dhe financimi i administrimit të ujërave, si dhe afatet, kushtet dhe procedurat me të cilat ato mund të përdoren ose të kryhen.

Për t'i rregulluar çështjet lidhur me informacionet që kanë të bëjnë me mjedisin jetësor, pjesëmarrjen publike në vendimjellje lidhur me administrimin e ujërave, vlerësimin e ndikimeve të strategjive, planeve dhe programeve të caktuara për vlerësimin e ndikimeve mbi mjedisin të projekteve të caktuara, parandalimin dhe kontrollin e fatkeqësive më të mëdha, duke përfshirë këtu dhe substancat e rrezikshme; përgjegjësia për dëmet e shkaktuara në mjedisin jetësor dhe lejet e integruara të mjedisit për punën e kapaciteteve që kanë efekt mbi mjedisin, dispozitat e Ligjit mbi Mjedisin Jetësor, përveç nëse nuk është përcaktuar ndryshe me ligj.

Ky ligj rregullon masat me të cilat do të shmangen, do të parandalohen ose do të pakësohen efektet negative nga ndotja e ajrit ambiental mbi shëndetin e njeriut dhe mbi tërë mjedisin jetësor, duke parashtruar kufi dhe vlera qëllimore për cilësi të ajrit ambiental dhe për të alarmuar prapun dhe për të kufizuar mediat, dhe për të vendosur si cak vlerat për emetim, e tërë kjo duke formuar një sistem të vetëm vëzhgimi dhe kontrolli të cilësisë së ajrit dhe për të vëzhguar burimet e emetimeve, sistem

ky gjithëpërfshirës për administrimin e cilësisë së ajrit dhe të burimeve të emetimit, sistemet informative dhe masat tjera të mbrojtjes së aktiviteteve të caktuara të subjekteve juridike dhe individëve të cilat kanë ndikim të drejtpërdrejtë ose të tërthortë mbi cilësinë e ajrit ambiental.

- *Ligji mbi Mbrojtjen nga Zhurma (Fletorja zyrtare Nr. 79/07, 124/10, 47/11,163/13).*

Shqetësimi nga zhurma

Nevojitet matja dhe vëzhgimi i zhurmës për të arritur dhe mirëmbajtur nivelet e zhurmës në mjedisin jetësor përbrënda kufijve në të cilat janë përcaktuar norma për katër llojet e zonave, në përputhje me përdorimin e tyre për aktivitetet e njeriut dhe shkalla e mbrojtjes nga zhurma, e cila nevojitet për secilin nga këto përdorime. Këto zona janë:

- Zona me shkallën e parë të mbrojtjes nga zhurma përfshin zonat e turizmit dhe rekreimit, zonat afër institucioneve shëndetësore për trajtim në spital, dhe zonat e parqeve kombëtare dhe rezervave natyrore;
- Zona me shkallën e dytë të mbrojtjes nga zhurma përfshin zonat të cilat parimisht janë të menduara për përdorim në vendbanimet, në lagjet e banimit, zonat në rrethinën e institucioneve arsimore, kapaciteteve arsimore dhe shërbimeve të mbrojtjes sociale për të rritur dhe për fëmijë;
- Zona me shkallën e tretë të mbrojtjes nga zhurma korrespondon me një zonë ku disa aktivitete të njeriut me shqetësim nga zhurma janë të pranuar. Këto përfshijnë zonat tregtare, zonat e përziera të banimit, të artizanateve dhe të prodhimit (zonat e kombinuara);
- Zona me shkallën e katërt të mbrojtjes nga zhurma korrespondon me një zonë në të cila disa veprime janë të lejuara, të cilat mund të shkaktojnë paraqitjen e zhurmës më të madhe në mjedis jetësor. Këtu përfshihen zonat që nuk janë të përshtatura për banim, të cilat janë menduar vetëm për aktivitete industriale. Vlerat e kufirit të zhurmës për secilën nga zonat e lartpërmendura janë të përcaktuara me legjislacionin kombëtar.

Njëri nga elementet e domosdoshëm për arritjen e nivelit më të lartë të mbrojtjes së mjedisit është mbrojtja nga zhurma për shkak të nivelit të lartë të zhurmës. Mbrojtja nga ndotja e zhurmës në mjedis jetësor është adresuar në Ligjin mbi Mbrojtjen nga Zhurma (Fletorja zyrtare Nr. 79/07, 124/10, 47/11,163/13). Një sërë të akteve nënligjore janë miratuar në periudhën midis viteve 2007-2011, me të cilin zhvendosen vlerat e Udhëzimeve të BE-se dhe OBSH-së (Organizata Botërore e Shëndetësisë) për zhurmë në bashkësi në ambiente të caktuara. Ligji vendos nevojën për të pakësuar efektet e dëmshme të cilat janë pasojë e nënshtrimit ndaj zhurmave në media dhe në ambient jetësor dhe për të siguruar bazën për zhvillimin e masave për pakësimin e zhurmës nga të gjitha burimet e saja. Qëllimi përfundimtar është mbrojtja e shëndetit dhe mirëqenies së popullatës. Nevojitet matja dhe vëzhgimi i zhurmës për të arritur dhe mirëmbajtur nivelet e zhurmës në mjedis në kuadër të kufijve të cilat janë përcaktuar me normat për katër llojet e zonave në pajtim me përdorimet e tyre për aktivitetet e njerëzve dhe shkallën e mbrojtjes nga zhurma të cilat konsiderohen të jenë të domosdoshme për secilin nga këto përdorime.

- *Ligji mbi Konfiskimet*

Përvetësimi i tokës: Çështja e përvetësimit të tokës është e rëndësishme për projektin PKLR-së dhe është përfshirë në ligjet më poshtë. Sido që të jetë, kjo çështje nuk ka ndikim të drejtpërdrejtë mbi mjedisin jetësor; andaj këto ligje duhet të konsiderohen si njëjtë të rëndësishëm dhe në pjesët tjera të projektit.

Ligji mbi Konfiskimet (Fletorja zyrtare Nr. 33/95, 20/98, 40/99, 31/03, 46/05, 10/08, 106/08 dhe 76/10); Ligji mbi Hulumtimin dhe Kadastrin e Tokave (Gazeta Zyrtare Nr. 34/72 dhe 13/78), Ligji mbi Ndërtimin (Fletorja zyrtare Nr. 51/05; 124/10, 18/11, 36/11, 54/11, 13/12, 144/12, 25/13, 163/13, 28/14, 42/14); Ligji mbi Planifikimin Hapësinor dhe Urban (Fletorja zyrtare Nr. 51/05; 137/07, 24/08, 91/09; 124/10, 53/2011, 144/12 70/13, 163/13, 42/14); Ligji mbi Mbrojtjen e Natyrës (Fletorja zyrtare Nr. 67/06, 16/06, 84/07, 59/12, 13/13); Ligji mbi Pronësinë dhe të Drejtat tjera Materiale (Fletorja zyrtare Nr. 18/01); Ligji mbi Kadastrin e Pronave (Fletorja zyrtare Nr. 40/08, 158/10 dhe 51/11);); Ligji mbi Trajtimin e Godinave Paligjshëm të Ndërtuara; (Fletorja zyrtare Nr. 23/11, 54/11).

5 INVESTIMET E PRANUESHME DHE TË PAPRANUESHME

Grupi i Punës ka grumbulluar informacione dhe dokumentacion nga 110 projekte të mundshëm për investime infrastrukturore dhe jo-infrastrukturore në të gjitha rajonet e vendit. Një rishikim fillestar i listës së projekteve tregon se sektori i turizmit përfshin një larmi të projekteve që radhiten nga ndërtimi i fshatrave e deri tek studimet e zbatueshmërisë. Në bazë të rishikimit dhe vlerësimit të nevojave të destinacioneve, janë përzgjedhur temat e pranueshme dhe llojet e projekteve, si vijon:

Për grantet investuese:

- Hartizimi dhe avancimi i rrugëve dhe shtegjeve për udhëtime me këmbë dhe për ciklizëm,
- Riparimi i infrastrukturës dhe kapaciteteve komunale,
- Vënia e shenjave rrugore,
- Avancimi i hapësirave publike dhe i godinave të kulturës,
- Ndërtimi ose riparimi i kiosqeve dhe zyrave për informacione turistike,
- Restaurimi i terreneve të trashëgimisë kulturore dhe natyrore, fasadave dhe godinave me rëndësi tradicionale dhe historike (godina me vlerë historike dhe/ose me arkitekturë tradicionale),
- Përmirësimi i rrugëve për qasje në terrenet dhe atraksionet, zbukurimet dhe parkingjet publik;

Për grantet për dhënie të shtuar të shërbimeve turistike dhe për efekt ekonomik lokal:

- Mbështetja dhe ndihma teknike për zhvillimin e aftësive,
- Mbështetja e dhënësve të shërbimeve afariste të cilët ofrojnë shërbime për sipërmarrjet mikro, të vogla dhe të mesme në sektorin e turizmit,
- Mbështetja e ndërtimit të kapaciteteve për palët e interesuara (publike dhe private) në turizëm,
- Mbështetja e programeve për lidhje të vargjeve të furnizimeve,
- Mbështetja e zhvillimit të studimeve dhe skicave teknike.

KORNIZA E MENAXHIMIT ME MJEDISIN

Në pajtim me Pranuesin dhe sipas politikave të grupit të Bankës Botërore, aktivitetet në vijim **nuk do të mbështeten nga projekti**:

- Tregtia me kafshë të egra dhe me produkte nga kafshët e egra të ndaluara me Konventën KNTSRr (Konventën ndërkombëtare për tregtim me specie të rrezikuara),
- Lëshimi i organizmave gjenetiksht të modifikuara në mjedisin natyror,
- Përpunimi, distribuimi dhe shitja e pesticideve dhe herbicideve të ndaluara,
- Kapja me rrjet peshkatar në mjedisin marinar,
- Prodhimi, përdorimi dhe shfaqja e produkteve radioaktive,
- Ruajtja, trajtimi dhe shfaqja e mbeturinave të rrezikshme,
- Prodhimi i pajisjes dhe veglave që përmbajnë KFK (Kloro-floro-karbon) dhe substancave tjera që janë rregulluar me Protokolin e Montrealit,
- Prodhimi i pajisjes elektrike që përmban tepriçë të bifenileve të polikronuara (PCB) në sasi të 0,005 % të peshës,
- Prodhimi i produkteve që përmbajnë asbest,
- Reaktorët bërthamor dhe pjesët e tyre,
- Duhani i papërpunuar ose i përpunuar,
- Makineria e përpunimit të duhanit,
- Prodhimi i armëve të zjarrit, dhe
- Alkooli i distiluar për konsum.

E njëjta është përfshirë dhe me politikat e BE-së.

Aktivitetet e Kategorisë A (sipas PO 4.01) nuk do të financohen me projektin. Një nën-projekt i propozuar është klasifikuar në këtë kategori, nëse ka gjasa që ai të ketë pasoja negative shumë të konsiderueshme, të diversifikuara dhe/ose afatgjate mbi shëndetin e njeriut dhe mjedisin natyror, madhësia e cilit është e vështirë për ta konstatuar në fazën e identifikimit të nën-projektit. Këto pasoja mund të ndikojnë dhe një zonë që shkon përtej terreneve të nën-projektit. Masat e zbutjes së rrezeve të tilla për mjedisin mund të jenë të ndërlikuara dhe me kosto të larta.

Projekti nuk do të kishte mbështetur asnjë aktivitet me të cilin do të tërhiqet administrimi i insekteve të dëmshme sipas PO 4.09 ose projektin PO 7.50 mbi rrugët e ujërave.

Investimet në zonat e deklaruara si të mbrojtura; investimi përbrënda “Zonave për zhvillimin e turizmit të posaçëm” të deklaruara; aktivitetet që ndikojnë sistemet e brishtë eko, banimet e rëndësishme dhe fushat e gjelbra me vlerë jashtëzakonisht estetike; aktivitetet që kërkojnë konversionin e pyjeve, moçalave dhe ledinave alpine/nën-alpine; dhe industrinë me ndotje të rëndë – gjithashtu do të diskualifikohen.

Përveç kualifikimit për financim, propozimet e nën-projekteve patjetër duhet të demonstrojnë se si aktiviteti i propozuar: (i) përmbush nevojat e destinacionit; (ii) ka shpërblim pozitiv ekonomik dhe financiar; (iii) do të tërheq investime të plotësueshme nga sektori privat dhe zhvillim të biznesit; dhe (iv) do të bëhet i qëndrueshëm me kalimin e kohës. Nën-projektet që do të aplikohen nën këtë

skemë duhet të demonstrojnë përshtatshmërinë me aktivitetet e administrimit të destinacionit nga Komponenti 2. Lehtësimi i kuptimit të ndikimit, siç është krijimi i vendeve të punës, tërheqja e turistëve të ri, shpenzimi i rritur i turistëve, numri i netëve të qëndrimit të vizitorëve, rritja e të ardhurave dhe tatimeve të gjeneruara nga aktivitetet që kanë të bëjnë me turizëm, si dhe pjesëmarrja e rritur e bashkësive rurale, të varfëra ose të marginalizuara.

6 PROCEDURAT E EKZAMINIMIT TË MJEDISIT

Ekzaminimi i mjedisit është hapi i parë i procesit të obligueshëm të mjedisit për të rishikuar aplikimet nën-kreditore dhe bazohet mbi Pyetësin për mjedisin (formulari mund të gjendet në Aneksin B), i cili përgatitet nga Aplikuesi, dhe bazohet mbi konceptin fillestar të nën-projektit. Qëllimi i tij është të përcaktohet rreziku mbi mjedisin, i shoqëruar me shfrytëzuesin e propozuar të financave/nën-projektit, të hidhen poshtë aplikimet që janë të papranueshme për shkak të natyrës së aktiviteteve të propozuara, të klasifikohen aplikimet e pranueshme nga kategoritë e mjedisit dhe të identifikohet lloji i dokumentit të obligueshëm për mjedisin i cili do të kërkohet. Rezultatet e ekzaminimit të mjedisit do të reflektohen në formularin e ekzaminimit të mjedisit (formulari mund të gjendet në Aneksin C).

6.1 PROCEDURAT MBI EKZAMINIMIN E MJEDISIT PËR INVESTIME TË MËDHA

Qëllimi kryesor i ekzaminimit është të konfirmohet se zbatimi i projektit respekton si politikat e mjedisit dhe ato sociale të Bankës Botërore, ashtu dhe legjislacionin kombëtar.

Për qëllimet e ndërtimit të kapaciteteve të Projektit në fushën e mbrojtjes së mjedisit, do të angazhohet një **Ekspert i pavarur për mjedisin (EM)**, me orar të plotë pune gjatë zbatimit të projektit, si pjesë e Ekipit për zbatimin e projektit (EZB). EM do të bëjë ekzaminimin e të gjitha investimeve dhe të nën-projekteve (tjera). Përpara rishikimit të mjedisit, aplikuesit do të dorëzojnë informacionet e nevojitura mbi mjedisin si dhe informacione tjera për nën-projektin e propozuar, nëpërmjet të formulareve paraprakisht të përgatitura dhe të përcaktuara me KMM (Pyetësi gjendet në Aneksin B). Aplikimi do të përfshijë një nivel të caktuar të vetë-vlerësimit, duke përfshirë këtu ekzaminimin e mjedisit, kategorizimin e mjedisit, i cili përcakton kualifikimin e nën-projektit, vëllimin e vlerësimit të mjedisit, lejet e ndërtimit dhe/ose emetimeve, si dhe dokumentacionin tjetër lidhur me mjedisin, i cili do të nevojitet për aprovimin dhe zbatimin e nën-projektit. Atëherë aplikimi do të ekzaminohet edhe nga EM, i cili do të jep mendim dhe rekomandime mbi kategorinë, si dhe vlerësimin e nevojitur të mjedisit në Raportin e Ekzaminimit (formulari mund të gjendet në Aneksin C). Procedurat e ekzaminimit do të përfshijnë procedurat e kategorizimit, rishikimit të dokumenteve dhe mundësisht, vizitën në terren dhe intervistën me aplikuesin.

Veç kësaj, EZB do të formojë një **Ekip për ekzaminim dhe mbikëqyrje (EEM)**, të përbërë nga ekspertë me kualifikime të ndryshme, i cili do të koordinohet nga **Personi fokal për mjedisin**. Qëllimi i EEM është të mbikëqyrë ekzaminimin e projektit, duke u bazuar mbi kritere dhe ligje që respektohen nga Qeveria Maqedonase (jo vetëm për mjedisin - p.sh. Sipas Ligjit të Ndërtimit të Maqedonisë, secili projekt për infrastrukturë i nënshtrohet mbikëqyrjes). Pasiqë Eksperti i pavarur mbi mjedisin do ta përpilojë Raportin e Ekzaminimit, EEM do ta rishikojë, do ta shqyrtojë dhe, sipas

nevojës, do ta plotësojë/revizionojë procesin e ekzaminimit, dhe do të jep rekomandimin përfundimtar për aprovim drejtuar Kabinetit të Zëvendës Kryeministrit për Çështje Ekonomike. Në rast se procedura e ekzaminimit identifikon punime në trashëgiminë kulturore dhe/ose nevoja për marrje të tokës, do të angazhohen ekspertë për trashëgimi kulturore dhe ekspertë social, të cilët do ta koordinojnë punën e tyre me EM.

Specialisti për mjedisin i Bankës Botërore do të punojë për së afërmi me ekspertin e pavarur për mjedisin dhe personin qëndror të kontaktit për mjedisin gjatë ekzaminimit dhe kategorizimit të nën-projektit, duke ofruar ndihmë dhe këshilla.

Raporti përfundimtar mbi ekzaminimin pastaj i ndahet Aplikuesit dhe Kabinetit të Zëvendës Kryeministrit për Çështje Ekonomike. Zëvendës Kryeministri për Çështje Ekonomike do të zbatojë vlerësimin e nën-projekteve, në rast se aplikimi ka qenë i suksesshëm.

EM, në koordinim me ESHM do të jetë përgjegjës për mbikëqyrjen e mjedisit të të gjithë nën-projekteve të financuara nga PKLR-ja, e sidomos projektet nga Komponenti 3.1. Qëllimi i këtij ekipi për mbikëqyrje dhe i EM do të jetë të kontrollojë procesin e zbatimit të nën-projekteve dhe të raportojë përpara EEM në lidhje me të gjitha çështjet e domosdoshme. EM dhe EEM do të financohen nga Komponenti 4 i projektit.

6.2 PROCEDURAT E EKZAMINIMIT TË MJEDISIT PËR GRANTE PËR DHËNIE TË SHËRBIMEVE PLOTËSUESE NË TURIZËM DHE NDIKIMI EKONOMIK LOKAL

Komponenti 3.2 lejon vetëm aktivitete të infrastrukturës së butë dhe aktivitete jo-infrastrukturore dhe me siguri këto nën-projekte do të kenë ndikim të vogël, të parëndësishëm mbi ambientin, nëse në fakt do të ketë, dhe do të klasifikohen nën projektet e kategorisë B- ose C. Lloji i dokumentit të analizës së mjedisit, i cili pritet për nën-projektet nën këtë nën-komponent është lista e kontrollit PAM, ose asnjë dokument fare. Kjo do të përcaktohet gjatë procesit të ekzaminimit, i cili do të jetë i ngjashëm me atë të granteve të investimit, vetëmse i thjeshtëzuar.

Rishikimi i nën-projekteve jointestuese, si dhe aktivitetet e komponenteve tjera të projektit, të cilat do të kërkojnë ekzaminim të mjedisit (p.sh. furnizim të pajisjes), do të zbatohen nga EM, kurse personi qëndror i kontaktit për mjedisin (i cili do ta këshillojë dhe ESHM sipas nevojës) do ta zbatojë mbikëqyrjen e Raportit të Ekzaminimit, të përgatitur nga eksperti i pavarur për mjedisin. Në rast se procedura e ekzaminimit identifikon punime në trashëgiminë kulturore dhe/ose nevojën për marrje të tokës, do të angazhohen ekspertë të trashëgimisë kulturore dhe ekspertë lokal, duke koordinuar punën e tyre me ekspertin e pavarur për mjedisin. Përpara rishikimit të mjedisit, aplikuesit do të dorëzojnë informacionet e kërkuara mbi mjedisin si dhe informacionet tjera të nën-projektit të propozuar, nëpërmjet të formulareve të përgatitura paraprakisht dhe të definuara me KMM (formulari mund të gjendet në Aneksin B). Pastaj aplikimi do të shqyrtohet nga eksperti i pavarur për mjedisin, konkluzionet dhe rekomandimet e të cilit do të rishikohen dhe do të konfirmohen nga kontakti qëndror për mjedisin dhe / ose ESHM përpara dërgimit në Kabinetin e Zëvendës Kryeministrit për Çështje Ekonomike. Procedurat e aprovimit do të përfshijnë procedura kategorizimi, rishikim të dokumenteve dhe mundësisht, intervista me aplikuesit. Kontakti qëndror

për mjedisin mund ta konsultojë ESHM, nëse këtë e konsideron të nevojshme. Veç kësaj, EEM do ta rishikojë sipas rastit aplikimet nga nën-komponenti 3.2.

Raporti përfundimtar mbi Ekzaminimin i ndahet aplikuesit dhe Kabinetit të Zëvendës Kryeministrit për Çështje Ekonomike. Kabineti i Zëvendës Kryeministrit për Çështje Ekonomike do të zbatojë vlerësimin e nën-projekteve, në rast se aplikimi ka qenë i suksesshëm.

Banka Botërore do ta ofrojë ndihmën e nevojitur atëherë kur do të ketë nevojë për të. Për këtë lloj të projekteve, do të zbatohet një rishikim pas përfundimit nga ana e Bankës Botërore, duke zgjedhur ekzemplarë sipas rastit.

6.3 KATEGORITË E EKZAMINIMIT TË MJEDISIT

6.3.1 KATEGORIA A

Aktivitetet e Kategorisë A nuk do të financohen sipas skemës së financimit të nën-projekteve.

Një nën-projekt i propozuar klasifikohet në këtë kategori, nëse ka gjasa që të ketë ndikim shumë të konsiderueshëm, të diversifikuar dhe/ose afatgjatë negativ mbi shëndetin e njeriut dhe mjedisin natyror, madhësia e të cilit është e vështirë për ta përcaktuar në fazën e identifikimit të nën-projektit. Këto ndikime mund të prekin dhe zonën kufitare që shkon përtej terreneve të nën-projektit. Masat për zbutjen e rreziqeve të tilla mbi mjedisin mund të jenë të ndërlikuara dhe me kosto të larta.

Prandaj nevojitet një Vlerësim i Ndikimit mbi Mjedisin (VNM) për të identifikuar dhe vlerësuar ndikimet e ardhshme mbi mjedisin, të shoqëruara me nën-projektin e propozuar, për të identifikuar mundësitë potenciale për përmirësim të mjedisit dhe të rekomandohen masa me të cilat do të parandalohen, minimizohen dhe zbuten ndikimet.

Nën-pranuesi është përgjegjës për të përpiluar një raport, zakonisht është ky një raport VNM. Nën-pranuesi duhet paralelisht të dorëzojë një studim të zbatueshmërisë tekno-ekonomike, si pjesë të projektit. Koston për masat e zbutjes duhet të përfshihen me VNM dhe të inkorporohen në studimin e fizibilitetit.

6.3.2 KATEGORIA B

Një nën-projekt klasifikohet nën Kategorinë B nëse ndikimet e tij potencialisht negative mbi mjedisin dhe mbi popullatat ose mbi mjedisin jetësor janë më pak negative se ato të nën-projekteve nën Kategorinë A. Këto ndikime janë sipas terrenit; nëse ka, vetëm disa nga ato janë të pandryshueshme; dhe në të shumtën e rasteve, mund të përcaktohen masa të zbutjes më lehtë sesa për nën-projektet e Kategorisë A. Vëllimi i analizës së mjedisit për nën-projektet e Kategorisë B mund të dallojnë nga nën-projekti në nën-projekt. Në këtë rast, analiza e mjedisit ekzaminon ndikimet potenciale negative dhe pozitive të projektit për mjedisin dhe rekomandon çfarëdo masa që do të nevojiten për të parandaluar, minimizuar, zbutur ose kompensuar për ndikimet negative dhe për të përmirësuar performancën në mjedis.

6.3.3 KATEGORIA B+

Për nën-projektet nën Kategorinë B+, pranuesi është përgjegjës për përpilimin e a) VNM-së së plotë (varësisht nga mendimi i dhënë nga organi i autorizuar (qëndror ose lokal), së bashku me një PAM ose b) një para-VNM (një formë më e thjeshtë e VNM-së – raport të ekzaminimit) me PAM, i cili përfshin, sipas nevojës, një VNM me vëllim të zvogëluar, i cili mund thjeshtë, të kërkojë një përshkrim të shkurtër të ndikimeve, i cili do të specifikojë masa të zbutjes të definuara mirë dhe me të cilin do të miratohen praktikatat e pranuarat të operacionit dhe vëzhgimit. Shfrytëzuesi i financave, duhet paralelisht të ofrojë një studim të zbatueshmërisë tekno-ekonomik të nën-projektit. Koston për masat e zbutjes duhet të përfshihen me VNM-në ose me PAM-in dhe të inkorporohen në studimin e zbatueshmërisë dhe më vonë, me listën e artikujve.

Dokumenti i përgatitur i analizës së mjedisit, varësisht nga mendimi i dhënë nga organi i autorizuar (Ministria e Mjedisit Jetësor dhe Planifikimit Hapësinor), do të përfshijë aneksin PAM, të përgatitur në përputhje me OP 4.01 të Bankës Botërore.

6.3.4 KATEGORIA B-

Një nën-projekt i propozuar klasifikohet nën Kategorinë B- nëse ndikimet e tij të ardhshme mbi mjedisin janë më pak negative se ato të nën-projekteve nën Kategoritë A dhe B+, duke marrë parasysh natyrën, madhësinë dhe pozicionimin e tyre, si dhe tiparet e ndikimeve potenciale mbi mjedisin.

Kategoria kërkon një AM për të vlerësuar ndikimet potenciale mbi mjedisin, të shoqëruara me nën-projektin, identifikimin e mundësive potenciale për përmirësimin e mjedisit dhe rekomandimet mbi çfarëdo masash të nevojitura për të parandaluar, minimizuar dhe zbutur ndikimet negative. Vëllimi dhe formati i AM do të ndryshojë, varësisht nga nën-projekti, por kryesisht do të jetë më i ngushtë se vëllimi i VNM-së, EIA, zakonisht në formë të PAM. Vëllimi i PAM është definuar në Aneksin D. Për nën-projektet që përfshijnë avancime të thjeshta, rindërtime ose përshtatje të godinave, duhet të përdoret lista e kontrollit PAM (shihni Aneksin F).

Kategoria B- do të përfshijë nën-projekte të cilat gjithashtu: (a) përfshijnë kredi të kapitalit të punës, me të cilat përfshihet furnizimi dhe/ose materialet e rrezikshme (p.sh. benzina) ose (b) përmirësime të punës të cilat përfshijnë furnizimin e pajisjes/makinerisë, të cilat përfaqësojnë rrezik potencial për shëndetin ose sigurinë.

Sipas ligjeve të Maqedonisë, për llojet e nën-projekteve që biejnë nën Kategorinë B- nuk nevojitet një VNM.

6.3.5 KATEGORIA C

Një nën-projekt i propozuar klasifikohet nën Kategorinë C nëse ka gjasa që ai të ketë ndikime minimale ose asçfarë ndikime negative për mjedisin dhe kështu nuk ka nevojë për përpilimin as të VNM-së e as të analizës së mjedisit. Përveç ekzaminimit, nuk ka nevojë për analizë të mjedisit për një nën-projekt të Kategorisë C.

7 DOKUMENTET E OBLIGUESHME

Rezultatet nga ekzaminimi i mjedisit reflektohen në këtë kategori të projektit dhe në këtë llojë të vlerësimit të mjedisit (VM), të cilat duhet të zbatohen për të njohur në mënyrë adekuate ndikimet potenciale mbi mjedisin që në fazën e hershme të përgatitjes, dhe kështu këto çështje të mund të reflektohen në skicën e nën-projektit. VM-ja është një proces i zbatuar për të paraparë, vlerësuar dhe zbutur ndikimet dhe rreziqet në mjedis të cilat mund të shfaqen nga nën-projekti i propozuar. Lloji dhe vëllimi i VM-së do të varet nga kategoria e mjedisit e bashkëngjitur në procesin e ekzaminimit. Çfarëdo lloji i raportit VM duhet të identifikojë ndikimet potenciale dhe të përcaktojë se si të përmirësohet performanca në mjedis të projektit të propozuar. Ai gjithashtu duhet të përmbajë ndikimet e identifikuara, tiparet e tij (probabiliteti, arritja ,koha e ndikimit, rëndësia) dhe masat e shmangies, pakësimit dhe zbutjes së këtyre masave.

Aplikuesit paraprakisht do të zbatojnë VM-në me plotësimin dhe dorëzimin e Pyetësorit për Mbrojtjen e Mjedisit (Aneksi B), si pjesët përbërëse të konceptit të aplikimit të tyre për nën-projektin. Me konfirmimin e ekzaminimit dhe kategorizimit fillestar, nga Kabineti i Zëvendës Kryeministrit për Çështje Ekonomike, si institucion i autorizuar për mbikëqyrje të dokumenteve të obligueshme të nën-projekteve që kanë të bëjnë me mjedisin jetësor, aplikuesit e suksesshëm do të jenë përgjegjës për zbatimin e VM-së paraprake dhe për të konfirmuar se çfarëdo miratimesh (përfshirë këtu dhe lejet), të domosdoshme për nën-projektet e propozuara, janë siguruar nga autoritetet relevante, ashtu siç është përcaktuar me legjislacionin kombëtar dhe se janë në pajtim me procedurat e Bankës Botërore, ashtu siç është përshkruar në këtë KMM. Eksperti i pavarur për mjedisin (EM) do të përpilojë një listë të kontrollit PAM, si pjesë të TA-së nën Komponentin 4. Të gjitha raportet VM patjetër duhet të shpalosen në gjuhën anglishte, maqedonishte dhe shqipe (më tepër detaje janë dhënë në pjesën 8). Pasi të zbatohet VM-ja dhe pasi rekomandimet të inkorporohen në nën-projekt, Kabineti i Zëvendës Kryeministrit për Çështje Evropiane do të vlerësojë pakon e propozuar të financimit. Varësisht nga kategoria e bashkëngjitur mbi mjedisin, pakoja do të përfshijë njërin nga dokumentet në vijim:

- a) Vlerësimin e plotë të Ndikimit në Mjedis (VNM) dhe Planin e Administrimit të Mjedisit,
- b) Planin e Administrimit të Mjedisit (PAM),
- c) Planin e Administrimit të Punimeve të Trashëgimisë Kulturore
- d) Vlerësimin e thjeshtëzuar të mjedisit, e ashtuquajtura listë e kontrollit PAM, ose
- e) Deklarata e arsyetuar se nuk nevojitet VNM ose PAM.

Kandidatët duhet ta përfshijnë dokumentacionin në vijim në pakot e aplikimit të cilat do ta dorëzojnë në Kabinetin e Zëvendës Kryeministrit për Çështje Ekonomike:

Kategoria e mjedisit	Dokumentacioni mbi mjedisin i cili duhet të përfshihet në pakon e aplikimit për nën-grant
----------------------	---

KORNIZA E MENAXHIMIT ME MJEDISIN

Kategoria C	<p>Pyetësoni për mjedisin dhe Raporti për Ekzaminimin e Mjedisit (Anekset B dhe C)</p> <p>Deklarata e arsyetuar se nuk kërkohet VNM ose PAM</p> <p>(Çfarëdo pëlqimi/leje zyrtare nëse është e pranueshme)</p>
Kategoria B-	<p>Pyetësoni për Mjedisin dhe Formulari për Ekzaminim të Mjedisit (Anekset B dhe C)</p> <p>Çfarëdo miratimi/leje (nëse është e pranueshme)</p> <p>A) PAM (Aneksi D); ose</p> <p>B) Lista e kontrollit PAM (Aneksi F) (në rast të avancimeve të thjeshta të godinës, rindërtimit ose riparimit)</p> <p>Plani i Administrimit të Punimeve të Trashëgimisë Kulturore (nëse është e përshtatshme)</p> <p>Dokumente tjera të kërkuara nga Banka Botërore</p>
Kategoria B+	<p>Pyetësoni për Mjedisin dhe Formulari për Ekzaminim të Mjedisit (Anekset B dhe C)</p> <p>Çfarëdo miratimi/leje</p> <p>Alternativa 1)</p> <p>Deklarata e “nuk kërkohet VNM” (nëse është e përshtatshme)</p> <p>Raporti mbi Ekzaminimin e Mjedisit VNM (nëse është e përshtatshme)</p> <p>PAM (Aneksi D)</p> <p>Plani i Administrimit të Trashëgimisë Kulturore</p> <p>Plani i punimeve/ripozicionimit (nëse është e përshtatshme)</p> <p>Dokumente tjera të kërkuara nga Banka Botërore</p> <p>Alternativa 2)</p> <p>Deklarata “VNM kërkohet”</p> <p>Raporti i plotë VNM me PAM dhe Plani i Administrimit të Punimeve/Ripozicionimit të Trashëgimisë Kulturore (nëse është e</p>

KORNIZA E MENAXHIMIT ME MJEDISIN

	përshtatshme) Orari i zbatimit të rekomandimeve VNM Dokumente tjera të kërkuara nga Banka Botërore
--	--

Tabela 1 Dokumentacioni lidhur me mjedisin jetësor

8 SHPALOSJA DHE KËSHILLIMET

KMM do të shpallet në faqet e internetit të Kabinetit të Zëvendës Kryeministrit për Çështje Ekonomike dhe të Agjencisë për Promovimin dhe Mbështetjen e Turizmit, ku do të mbetet në dispozicionin e publikut për të paktën 14 ditë. KMM gjithashtu do të mbetet në dispozicion në letër në hapësirat e Kabinetit të Zëvendës Kryeministrit për Çështje Evropiane, Të Agjencisë për Promovimin dhe Mbështetjen e Turizmit, dhe në Qendrat për Zhvillimin e Rajoneve të Planifikimit në gjuhët anglishte, maqedonishte dhe shqipe. Paralelisht me publikimin e KMM, do të shpallet dhe një thirrje për komentim, duke përfshirë adresat elektronike dhe postale të cilat do të vihen në dispozicion për dërgimin e komenteve. Njëkohësisht, do të caktohen dhe do të shpallen datat e këshillimeve publike. Ato duhet të mbahen në Shkup. Përveç shpalljes së thirrjes për këshillime publike në faqet e internetit të Kabinetit të Zëvendës Kryeministrit për Çështje Evropiane dhe të Agjencisë për Promovimin dhe Mbështetjen e Turizmit dhe në gazetatat zyrtare, do të bëhet një qasje proaktive, duke përfshirë këtu ftesat dërguar palëve të interesuara prominente nga turizmi dhe komunave, si dhe mediave të specializuara për turizëm. Gjithë komentet relevante dhe Procesverbali nga këshillimet publike janë përfshirë në versionin e fundit të KMM-së.

PROCESVERBALI I KËSHILLIMEVE PUBLIKE NË ANEKSIN E SQARON PROCESIN DHE REZULTATIN E KËSHILLIMIT PUBLIK DHE SHPALLJEN E KMM-SË. AI DUHET TË PËRMBAJË EKZEMPLARIN E FTESAVE, LISTËN E PJESËMARRËSVE DHE PËRMBLEDHJEN E KOMENTEVE TË PRANUARA.

Shpallja e dokumenteve të obligueshme mbi mjedisin

Të gjitha dokumentet që janë të detyrueshme për shpallje (VNM-të, PAM-et, Planet e Administrimit të Punimeve të Trashëgimisë Kulturore, listat e kontrollit PAM) duhet të përgatiten dhe të shpallen në gjuhën anglishte, maqedonishte dhe shqipe.

VNM-të, PAM-et dhe Planet e Administrimit të Punimeve të Trashëgimisë Kulturore duhet të shpallen në faqet e internetit të Kabinetit të Zëvendës Kryeministrit për Çështje Ekonomike dhe të Agjencisë për Promovimin dhe Mbështetjen e Turizmit, si dhe faqet e internetit të komunave të përfshira, ku duhet të mbeten në dispozicion për publikun për të paktën 14 ditë. Të gjitha këto duhet të vihen në dispozicion në letër në hapësirat e Kabinetit të Zëvendës Kryeministrit për Çështje Evropiane dhe të komunave të përfshira. Kur të publikohen, duhet të shpallen thirrje për komentime të dokumenteve, së bashku me adresat elektronike dhe postale që duhet të vihen në dispozicion për dërgim të komenteve. Paralelisht me këtë, duhet të organizohet një takim për këshillime publike, si pjesë e procesit të shpalljes së VNM-ve dhe PAM-ve dhe Planeve të

KORNIZA E MENAXHIMIT ME MJEDISIN

Administrimit të Punimeve të Trashëgimisë Kulturore. Këshillimi publik duhet të mbahet në komunën e prekur. Veç shpalljes së thirrjes për këshillime publike në ueb faqet e Kabinetit të Zëvendës Kryeministrit për Çështje Evropiane dhe të Agjencisë për Promovimin dhe Mbështetjen e Turizmit dhe në gazetatat zyrtare, duhet bërë një qasje proaktive, duke përfshirë këtu dërgimin e ftesave adresuar palëve të interesuara në turizëm, OJQ-ve që janë aktive në zonën e përfshirë dhe në komunat që mund të përfshihen/ndikohen. Procesverbali i këshillimit publik, me të cilin do të përfshihet ekzemplari i ftesave, lista e pjesëmarrësve dhe përmbledhja e komenteve të pranuar, duhet të përfshihet në versionin e fundit të dokumentit të shpalosur.

Procedura e shpalosjes së listave të kontrollimit të PAM-ve është më e thjeshtë. Lista e kontrollit të PAM duhet të shpallet në ueb faqet e Kabinetit të Zëvendës Kryeministrit për Çështje Evropiane dhe të Agjencisë për Promovimin dhe Mbështetjen e Turizmit dhe të komunave të ndikuara, ku duhet të mbeten në dispozicion të publikut për të paktën 14 ditë. Gjithashtu duhet vënë ato në dispozicion në letër në hapësirat e Kabinetit të Zëvendës Kryeministrit për Çështje Evropiane dhe në komunat e ndikuara dhe/ose në Qendrat e Rajoneve të Planifikimit. Atëherë kur do të publikohen, duhet shpallur një thirrje për komentim të dokumenteve, shoqëruar me adresat elektronike dhe postale të cilat do të vihen në dispozicion për dërgimin e komenteve. Procesverbali nga këshillimet publike (komentet dhe pyetjet e grumbulluara), i cili do të përmbajë informacione elementare mbi vendin, listën e pjesëmarrësve, dhe përmbledhjen e komenteve të pranuar, duhet të përfshihet me versionin e fundit të dokumentit të shpalosur.

9 MBIKËQYRJA E PAJTUESHMËRISË MJEDISORE

Shqyrtimi i mjedisit, vlerësimi dhe miratimi përbëjnë pjesë të domosdoshme të procedurave të përzgjedhjes dhe miratimit për nën-projektet e pranueshme. Gjatë zbatimit të projektit, i cili vijon pas miratimit, Kandidati i suksesshëm është përgjegjës për zbatimin e masave për lehtësim dhe mënjanim si dhe mbikëqyrjen në kohë, të definuar gjatë procesit VM dhe të rekomanduar në raportet relevante VM.

Mbikëqyrja e mjedisit do të zbatohet nga ana e EM dhe SHV kur të konsiderohet e nevojshme nga Pika Fokale Mjedisore. Në rrjedhën e miratimit të projektit, frekuenca e raportimit të pajtueshmërisë do të përcaktohet për çdo nën-projekt. EE do të kryej mbikëqyrjen e projektit duke zbatuar inspektim të dokumenteve, vizitë të vendit të ngjarjes dhe intervista. EE do t'i raportojë rregullisht SHV dhe BB për pajtueshmërinë e nën-huamarrësit në përputhje me orarin e pajtuar për raportim, si një pjesë e rregullt e raportimit të statusit të portofolit të projektit ose në rast emergjence. Rekomandohet që SHV periodikisht të ndërmer vizita të rastësishme të vendndodhjeve të nën-projekteve me qëllim të sigurojë raport për EM, që pajtueshmëria e Kandidatit, realisht e reflekton situatën në terren, e cila duhet ti përmbledh të gjithë projektet e kategorisë B+ dhe mostra të projekteve B- si dhe të nën-projekteve me masa për lehtësim social

dhe kulturor në vend. Shqyrtimi i raporteve të pajtueshmërisë mjedisore ka qëllim të sigurojë që puna është kryer me cilësinë e duhur, ka pasur pjesëmarrje të komunitetit kur ka qenë e duhur, ruajtja e të dhënave dhe dokumenteve është në vend, masat zbatohen në mënyrë adekuate, efektive dhe efikase dhe që ndikimet janë zbutur dhe shmangur sipas planifikimit dhe kushtet mjedisore nuk janë degraduar përtej të priturës. Performanca mjedisore e EM, SHV dhe kandidatëve të përzgjedhur do të jetë subjekt i misioneve mbikëqyrëse të BB.

Gjatë shqyrtimit të rezultateve të shqyrtimit të mjedisit, Specialisti Mjedisor i Bankës Botërore do të sigurojë një plan për ngritjen e kapaciteteve për EM dhe SHV.

Banka Botërore do ta ndjek efektshmërinë mjedisore të Projektit me anë të shqyrtimit të rregullt të raporteve si dhe me anë të mbikëqyrjes së procesit të përgjithshëm të ekzaminimit dhe zbatimin e rekomandimeve mjedisore për nën-projektet e përzgjedhura, përfshi edhe vizitat e rastësishme të vendndodhjeve të nën-projekteve. Për shkak të madhësisë së rishqyrtimit detal të portofolit dhe numrit të vendndodhjeve, vizitat nga ana e Bankës Botërore do të kryhen vetëm në një numër të zgjedhur të projekteve. Një praktikë e tillë e mbikëqyrjes ka për qëllim të sigurojë që: puna ka qenë e cilësisë së kënaqshme, ka pasur pjesëmarrje të komunitetit, janë bërë rekomandime të përshtatshme, i tërë dokumentacioni është plotësuar dhe regjistruar siç duhet, dhe se janë plotësuar kushtet e miratimit nga trupat e autorizuar. Prandaj, SHV do ta ruaj siç duhet dokumentacionin e të gjithë nën-projekteve në skedë dhe do t'ia mundësojë EE dhe Bankës Botërore sipas kërkesës.

10 ROLET DHE PËRGJEGJËSITË E PALËVE TË INTERESUARA KRYESORE

Projekti i propozuar do të zbatohet në përgjithësi nga Kabineti i Zëvendëskryeministrit për Çështje Ekonomike (KZKPÇE) dhe nga Banka Botërore. BB do ta ekzekutojë komponentin e parë të projektit 1: Asistenca teknike për zhvillimin e turizmit.

Do të themelohet një Njësi për Menaxhimin e Projektit (NJMP) e dedikuar dhe me staf dhe konsulentë të kualifikuar të cilët do ti sigurojnë funksionet e mirëbesimit të projektit si dhe të mbrojtjes, mbikëqyrjes, vlerësimit dhe raportimit. NJMP do të përfshijë një Ekspert të Pavarur Mjedisor (EM) me orar të plotë, dhe një Specialist për Trashëgimi Kulturore (sipas), që do të jenë të angazhuar gjatë tërë kohëzgjatjes së projektit.

KZKNÇE do të jetë përgjegjëse për vlerësimin e aplikimeve/nën-projekteve dhe zbatimin e tyre nën komponentin 3. Përgjegjësitë e KZKNÇE do të përfshijnë: (i) vlerësimin e aplikimeve të nën-projekteve, transferimin e fondeve drejt kandidatëve të suksesshëm, (iii) mbikëqyrjen e vazhdueshme të Kandidatëve për të siguruar pajtueshmëri me kriteret e projektit, (iv) zbatim të të gjithë kërkesave të Bankës Botërore për mirëbesim dhe mbrojtje nga pranuesit e fondeve, (v) mbikëqyrjen dhe vlerësimin e bazuar mbi treguesit e mbikëqyrjes së rezultateve, (vi) raportimin e rregullt për efektshmërinë e portofolit të projektit.

KORNIZA E MENAXHIMIT ME MJEDISIN

Komponenti 4 do ta mbështes angazhimin e Ekspertit të Pavarur Mjedisor me orar të plotë (EM) për tërë kohën e zbatimit. Përgjegjësia e EM është të kryej ekzaminim e aplikimeve të projekt-konceptit dhe ta këshillojë SHV për kategorinë e sugjeruar mjedisore për projektin e ekzaminuar dhe VM e nevojshme nëpërmjet Raportit të Ekzaminimit. EM po ashtu kryen vlerësim cilësor dhe përmbajtjesor të VM dokumenteve dhe i ndihmon SHV në mbikëqyrjen e pajtueshmërisë së zbatimit të projektit. EM së bashku me Pikën Fokale Mjedisore e përkrah Kandidatin nëpër tërë ciklin e projektit nga plotësimi i formularëve për mbikëqyrje e deri te konsultimet publike dhe zbatimi. EM komunikon rregullisht me kandidatin, SHV dhe BB për të gjithë çështjet lidhur me projektin dhe përgatit raporte sipas kërkesës dhe sipas skedës së akorduar për raportim që do të krijohet për të gjithë nën-projektet e miratuara (raportet mund të grupohen në baza tremujore).

Ekipi i Ekzaminimit të Mbikëqyrjes (EEM) i sjell vendimet përfundimtare për kategorinë mjedisore për nën-projektet e veçanta në bazë të raporteve të EM. EEM i rishikon raportet ekzaminuese të EM, lejet, kryen vizita të rastësishme dhe në përgjithësi është përgjegjës për rekomandimin përfundimtar për rezultatet e ekzaminimit mjedisor dhe pjesën mjedisore të rekomandimeve për vlerësim të nën-projektit për KZKNÇE. Në shtojcë, EEM e mbikëqyr punën e EM, përfshi kontrollet e cilësisë së dokumentacionit VM, dhe mbikëqyrjen e cilësisë së raportit për pajtueshmëri. EEM rregullisht i raporton KZKNÇE për çështjet e sigurisë dhe BB-në, përfshi raportet për progresin e projektit, raportet financiare dhe raportet për siguri) një bazë vjetore në pajtim me skedën e akorduar.

Pika Fokale Mjedisore është koordinatori i të gjithë proceseve dhe palëve të interesuara (EM, EEM, KZKNÇE, BB) në zbatimin e kujdesit të domosdoshëm mjedisor. Pika Fokale Mjedisore është një iniciator i takimeve të EEM, përgjegjës për mbajtjen e shënimeve dhe plotësimin e dokumentacionit, deklarimin publik, raportimin dhe komunikimin me Kandidatët dhe të tjera.

11 INSTITUCIONET E PRANUESHME/DESTINACIONET/KOMUNAT

Komunat, qendrat rajonale për planifikim, ose ndonjë entitet tjetër publik mund të aplikojë për financim në nën-komponentin 3.1. Mund të kërkohej një përqindje bashkëfinancimi në para të gatshme ose në mjete si parakusht për pjesëmarrje. Kandidatët mund të dorëzojnë/zbatojnë një propozim projekt të vetëm, ose në partneritet me entitete jofitimprurëse (organizata nga shoqëria qytetare, organizata afariste dhe profesionale). Disa nën-projekte potenciale mund të keni studime të fizibilitetit dhe dizajnë, ndërsa disa të tjerë mund të jenë në fazat e hershme, prandaj, për ta siguruar cilësinë e dokumentacionit të dizajnit dhe për tu ndihmuar atyre komunave të cilat akoma nuk kanë dizajnë të përgatitura, do t ofrohet ndihmë teknike nga Komponenti 4 si një pjesë e rolit drejtues të PIU.

Për nën-komponentin 3.2, që mbështet përmirësimin e ofrimit të shërbimeve turistike dhe ndikim ekonomik lokal (p.sh. dizajnimi dhe zbatimi i programeve ndërlihdhëse për furnizues lokal, module për trajnimin e aftësive të bazuara në kompetencë); mbështetje teknike dhe financiare (p.sh. për gara në inovacione turistike në shkolla apo asociacione); infrastrukturë e butë (p.sh. pajisje, TIK, materiale trajnuese) ose aktivitete reklamuese (fushata rekrutimi, promovimi i prodhimeve lokale,

integrimi biznesi-me-biznesin (B2B), aktivitete për vënien e markave dhe marketing) kandidatët e kualifikuar i përfshijnë entitetet publike, Organizatat për Menaxhimin e Destinacionit (ku janë të themeluar të njëjtat), entitetet jofitimprurëse (p.sh. biznes asociacionet), ofruesit e shërbimeve trajnuese dhe edukative dhe OJQ-të. Grantet do ta mbështesin kapacitetin e sektorit privat në gjenerimin e përfitimeve të zmadhuara ekonomike nga aktivitetet turistike në destinacione në fjalë.

11 PROCEDURAT PËR NDIHMË TEKNIKE TË MBROJTJES MJEDISORE (1), PËRFORCIMI I MENAXHIMIT TË DESTINACIONIT (2) DHE KOMPONENTËT (4) PËR MENAXHIM TË PROJEKTIT

Për Komponentin 1: Ndhmë teknike për zhvillimin e turizmit, Komponenti 2: Përforcimi i menaxhimit të destinacionit dhe përshtatjen e mjedisit dhe Komponenti 4: Përforcimi i menaxhimit të projektit, do të zbatohen politikat për mbrojtje mjedisore dhe sociale përmes përfshirjes së kushteve, obligimeve, standardeve adekuate dhe të përshtatshme, dhe faktorëve tjerë për ToRs (kushtet e kontraktimit) për studimet dhe aktivitetet për ngritjen e kapaciteteve të planifikuara sipas komponentëve.

12 MEKANIZMAT MBROJTËSE SOCIALE

Gjatë procedurave të ekzaminimit është e mundur që nën-projekti të përfshijë përvetësim të tokës ose situata në të cilat projekti zbatohet në zona në pronësi të kandidatit, por që shfrytëzohen nga një palë e tretë. Në atë rast do të zbatohen parimet dhe dispozitat e OP 4.12 për Zhvendosje Jo-vullnetare. Për këto raste është përgatitur korniza për Planin për Zhvendosje Jo-vullnetare dhe është shtuar si Shtojcë J.

13 PROCESI I SHQYRTIMIT MJEDISOR

Të gjithë kandidatët/nën-projektet do të ndjekin procesin e shqyrtimit mjedisor të paraqitur më poshtë:

HAPI 1: Kandidati përgatit një koncept fillestar të nën-projektit dhe e plotëson pyetësin për Mbrojtje të Mjedisit (i arritshëm në Shtojcën B). Kandidati në mënyrë jo formale mund të kërkojë ndihmë nga Pika Fokale Mjedisore (dhe EM) sa i përket kuptimit të procesit dhe informatave të nevojshme dhe plotësimit të pyetësit. Është përgjegjësia e kandidatit të iniciojë procesin e kërkesës së informatave dhe që KZKNÇE ti bëjë kontakt informatat e EM gjerësisht të qasshme ose të organizojë konsultime me Kandidatët. Sigurimi i informatave të sakta dhe në kohë si dhe sigurimi i të gjithë lejeve të nevojshme, koncesioneve, licencave, marrëveshjeve, etj, për zbatimin e

projektit, po ashtu është përgjegjësi e kandidatit. Duhet përmendur që Kandidati nuk do të pranojë asnjë financim dhe nuk mund ti fillojë punimet/aktivitetet para (i) se ti sigurojë të gjithë lejet, licencat dhe marrëveshjet dhe (ii) se raportet VM të kenë marrë miratim nga SHV dhe BB.

HAPI 2: Kandidatët ia dorëzojnë EM-së Pyetësozin për Mbrojtje të Mjedisit, i cili e shqyrton dhe jep rekomandime për kategorinë dhe VM-në e nevojshme SHV-së nëpërmjet Raportit të Ekzaminimit (i arritshëm në Shtojcën C). SHV (ose Pika Fokale) e miraton ose plotëson Raportin e Ekzaminimit dhe i jep rekomandime KZKNÇE i cili e integron mendimin në vlerësimin e projektit dhe e informon kandidatin për (i) kategorinë , (ii) procesin dhe raportet e nevojshme VM (përmes Raportit përfundimtar të Ekzaminimit). SHV po ashtu jep rekomandime për hapat e nevojshme sociale (rivendosjen jo vullnetare) dhe për Planin për Menaxhim të Trashëgimisë kulturore.

HAPI 3: Kandidati, ose konsulentët e tij, nëse plani është i kategorisë B, ia dorëzon EM-së raportin VM (dhe mundësisht Planin për Trashëgimi kulturor, Planin për Rivendosje jo vullnetare). Në këtë fazë Kandidati i ka kryer procedurat e konsultimit publik në linjë me politikat nacionale dhe të BB dhe ka siguruar VNM të miratuar, në pajtueshmëri me legjislaturën nacionale, nëse është e aplikueshme. EM i shqyrton Raportet e pranuar VM (VNM, PMM ose Lista kontrolluese e PMM) dhe ia dorëzon SHV dhe BB rekomandimet që mund të përfshijnë konsultime plotësuese publike. Është siguruar informata kthyesë.

HAPI 4: Kandidati ia inkorporon sugjerimet dhe rekomandimet dokumentacionit të projektit dhe raporteve VM dhe e prodhon versionin përfundimtar të Raportit VM (përfshi edhe Zhvendosjen jo vullnetare dhe/ose Planin për Menaxhimin me Trashëgiminë Kulturore nëse është i zbatueshëm) i cili i dorëzohet EM dhe më tej SHV për mbikëqyrje përfundimtare. Versioni përfundimtar i Raporteve të VM duhet të përmbajë planin për lehtësim mjedisor dhe për mbikëqyrje dhe skedën për raportim. Me rekomandim të SHV-së, KZKNÇE e miraton pajtimin përfundimtar për projektin dhe i lëshon financat për zbatim.

HAPI 5: Kandidati e zbaton planin për lehtësim mjedisor dhe planin për mbikëqyrje në kohë të duhur. I raporton Pikës Fokale (EM dhe SHV) rregullisht në pajtim me skedën për raportim.

HAPI 6: EM dhe SHV e mbikëqyrin zbatimin e PZM në pajtim me autoritetin e tyre të paracaktuar (shih Seksionin 6 të KMM) dhe e informojnë BB me raporte të rregullta.

SHTOJCAT

SHTOJCA A - PËRGJEGJËSITË E PJESËMARRËSVE KYÇ

Pjesëmarrësi	Aktiviteti	Dokumentacioni mbështetës
Marrësi Përfitues (Kandidati)	<ul style="list-style-type: none"> • Dorëzimi i konceptit të projektit në CDMPVM • Përgatit Pyetësin për Mbrojtjen e Mjedisit • I siguron dhe i dorëzon të gjithë dokumentet e nevojshme • E kryen AM dhe e përgatit Raportin AM • Komunikon rregullisht me Pikën Fokale Mjedisore dhe me EM • Është përgjegjës për zbatimin e PMM/PMM masave të listës kontrolluese dhe mbikëqyrjen (zbatimi mund të kryhet nga ndërtuesit e kontraktuar ose të ngjashme) • Kryen konsultime publike • I bën vendndodhjet e projektit dhe tërë dokumentacionin gati për mbikëqyrje 	<ul style="list-style-type: none"> • Kopje të lejeve dhe licencave • Raporte Periodike dhe raporti për përfundim të nën-projektit • Vendimi për nevojën për VNM • VNM, PMM ose dokumente tjera për kujdesin e duhur
EM	<ul style="list-style-type: none"> • E kryen ekzaminimin mjedisor • Ndihmon në vlerësimin mjedisor duke siguruar vlerësim cilësor dhe përmbajtësor në harmoni me EM ToR • E mbikëqyr zbatimin e planit për zbutje mjedisore dhe për mbikëqyrje • Rregullisht i raporton EFP dhe SHV • I këshillon kandidatët 	<ul style="list-style-type: none"> • Rekomandimet e Raportit të Ekzaminimit Mjedisor • VNM, PMM, PMM Listat kontrolluese • Raportet e PMM
SHV	<ul style="list-style-type: none"> • Mbikëqyr dhe e plotëson punën e EM • Vepron sipas rekomandimeve të EM • E këshillon CDMPVM • I rishikon pakot e Aplikimit nga perspektiva e pajtueshmërisë mjedisore 	<ul style="list-style-type: none"> • Raporti i Ekzaminimit Mjedisor • Rekomandimi për miratim të nën-projektit nga perspektiva mjedisore

Pika Fokale	<ul style="list-style-type: none"> • I koordinon aktivitetet e SHV • Koordinim midis palëve të interesuara • Portal komunikimi për Kandidatët • Përgjegjës për hapje • Organizon konsultime publike 	<ul style="list-style-type: none"> • Thirrja për komente • Thirrja për pjesëmarrje në konsultime publike
CDMPVM	<ul style="list-style-type: none"> • Vlerësimi i Projektit • Mbikëqyrja e Projektit dhe mekanizmave mbrojtëse • Shpërndarja e Doracakut SHV, EM, Pikës Fokale Mjedisore (EFP) • Emërimi i PIU, EM, SHV, PFM • Organizon trajnime me BB për SHV dhe PFM 	<ul style="list-style-type: none"> • Vlerësimi i Projektit dhe vendime tjera • Mbikëqyrja gjysmë vjetore • Raportet e Progresit • Raportet për zbatimin e KMM
Banka Botërore	<ul style="list-style-type: none"> • Sajon dhe organizon trajnime për SHV dhe EFP • Kryen rishikim të Raportit të Ekzaminimit • Ofron informata kthyesë mbi Raportet VM • Mbikëqyr zbatimin e kritereve ligjore mjedisore 	<ul style="list-style-type: none"> • Dokument statusi i zbatimit të projektit në Statusin e Zbatimit dhe Raportet për Rezultatet dhe Aide-Memoires të Misionit

SHTOJCA B – PYETËSORI PËR MBROJTJEN E MJEDISIT

Emri i kandidatit (kompania):

Adresa (rruga dhe numri, kodi postar dhe qyteti):

Telefoni & Faksi:

Posta elektronike:

Aktiviteti kryesor i kompanisë (përshkrimi i aktivitetit):

Emri, mbiemri dhe nënshkrimi i personit përgjegjës për plotësimin e pyetësorit:

Data e plotësimit të pyetësorit:

Udhëzime për plotësimin e pyetësorit

Pyetësori duhet të plotësohet nga një përfaqësues me një post të lartë në institucionin tuaj, i cili ia dorëzon pyetësorin KZKE së bashku me dokumentet tjera të nevojshme, për vlerësim. Pyetësori duhet të nënshkruhet nga një person i autorizuar për ta përfaqësuar kompaninë. Ju lutemi, kudo që është e mundur, ofroni përgjigje të tërësishme dhe të hollësishme ndaj të gjitha pyetjeve.

Pyetësori është ndarë në seksionet siç vijon:

Seksioni 1: Përgjithshme

Seksioni 2: Vendndodhja e lokacionit

Seksioni 3: Lejet/gjendja e mjedisit

Në rast të çfarëdo dyshimi, ose nëse nevojitet ndihmë gjatë plotësimit të pyetësorit, mos hezitoni të kontaktoni Pikën Fokale Mjedisore për Projektin: _____, Znj./Z. _____, Telefoni, posta elektronike:

TË PËRGJITHSHME

Natyra e Kërkesës për Grant dhe Lloji i Aktivitetit

Qëllimi i grantit – ju lutemi shënoni përgjigjen tuaj:

- Prokurimi i mjeteve qarkulluese
- Blerja e tokës
- Ndërtimi i objekteve të reja (ndërtesë/uzinë)
- Rikonstruktimi i ndërtesës ekzistuese
- Rehabilitimi i monumenteve
- Zgjerimi dhe/ose shtimi i kateve në një ndërtesë ekzistuese
- Rinovimi dhe/ose mirëmbajtja e ndërtesës ekzistuese
- Blerja e makinave dhe/ose pajisjeve
- Ndërtimi/rindërtimi i infrastrukturës komunale (ujësjellësit, flakja e ujërave të zeza, kanalizimit, gazit, elektricitetit, etj.)
- Furnizimi i mjeteve për transport
- Ndërtim, zgjerim, rindërtim i pajisjeve për përpunimin e gazrave, ujërave të zeza dhe mbeturinave tjera
- Ndërtimi/rindërtimi i rrugëve, shtigjeve dhe të ngjashme
- Rehabilitimi i rrugëve, shtigjeve dhe të ngjashme
- Ofrimi i edukimit
- Rrjetëzimi
- Sigurimi i mbështetjes teknike
- Ndërtimi i kapaciteteve
- Projekte të infrastrukturës së butë
- Tjera, ju lutem saktësoni _____

(Nëse përgjigja juaj është: “financimi i investimeve në mjete qarkulluese”, ju lutemi ofroni përgjigje fill nën formularin e Përgjithshëm dhe Aktivitetet e Planifikuara te faqja)

Ju lutemi jepni një përshkrim të projektit tuaj.

Përshkruajeni lokacionin e investimit, kostot e projektit, planet për zgjerim të biznesit, përshkruajeni gjendjen momentale dhe arsyet për realizimin e projektit, siguroni volumin e planifikuar vjetor të prodhimit /shërbimit, etj.

Ju lutemi jepeni emrin e aktivitetit tuaj kryesor dhe shënojeni kodin përkatës (NACE):

VENDNDODHJA E LOKACIONIT

Aktivitetet e Planifikuara në Lokacion

A do të përdoren të ardhurat nga huazimi për financimin e prokurimit të lëndëve të para të nevojshme për prodhimin?

po

jo

A do të përdoren të ardhurat nga huazimi për financimin e prokurimit të pajisjeve?

Çfarë lloji

po

jo

Nëse të ardhurat nga huazimi do të përdoren për prokurimin e lëndëve të para të nevojshme për prodhim, ju lutemi që për çdo artikull të lëndës së parë, të ofroni emrin e veçantë tregtar, llojin dhe

emërtimin kimik nëse është e mundur (ju lutemi, mos përdorni shkurtesa).

- _____
- _____
- _____
- _____
- _____

A do të përdoren të ardhurat nga huazimi për prokurimin e pesticideve?	○ po	○ jo
A është ndonjë lëndë e parë ose pjesë e saj përbërëse e përfshirë në Listën e substancave të rrezikshme (në pajtueshmëri me normat e Republikës së Maqedonisë ¹)	○ po	○ jo
A është projekti i vendosur ose ndikon mbi ndonjë zonë/specie të mbrojtur? <i>(park nacional, park natyror, rezervat natyror, monument i natyrës dhe monument i hortikulturës, peizazh i rëndësishëm, zonë pyjore e mbrojtur)</i>	○ po	○ jo
A është projekti i vendosur në ndonjë lokacion, objekt, monument ose ndërtesë kulturore ose ndikon mbi to? <i>(lokalitet me rëndësi potenciale arkeologjike/në afërsi të ndonjë lokaliteti historik)</i>	○ po	○ jo
A ka ndonjë ankesë publike për aktivitetet e juaja momentale ose të planifikuara? Nëse po, ju lutemi përshkruajini ankesat përkatëse.	○ po	○ jo
Është i vendosur projekti në zonën pyjore dhe si e tillë do ti shkaktonte dëm pyllit ose prerjen e pyllit? Nëse po, ju lutemi përshkruajeni ndikimin.	○ po	○ jo
A do të ketë projekti ndikime tej kufitare? Nëse po, ju lutemi përshkruajeni se si.	○ po	○ jo

<p>A do të shkaktojë projekti ndryshime në sasinë dhe cilësinë e rrugëve ndërkombëtare ujore ose të kontribuuesve të saj?</p> <p>Nëse po, ju lutemi përshkruajeni se si.</p>	<p><input type="radio"/> po</p>	<p><input type="radio"/> jo</p>
<p>A do të mbështes projekti ndërtim të ndonjë lloji të digës ose do të përfshijë rehabilitim të digës?</p> <p>Nëse po, ju lutemi përshkruajeni se si.</p>	<p><input type="radio"/> po</p>	<p><input type="radio"/> jo</p>
<p>Profili i lokacionit</p>		
<p>Ju lutemi shënojeni natyrën e lokacionit tuaj:</p> <ul style="list-style-type: none"> <input type="radio"/> Zonë Industriale/zonë biznesi <input type="radio"/> Pjesë e zhvilluar e zonës ndërtimore (përfshi zonat urbane) <input type="radio"/> Zonë bujqësore <input type="radio"/> Zonë e mbrojtur natyrore - rrjet ekologjik <input type="radio"/> Zonë bregdetare/bregore 		
<p>Nëse keni një projekt të veçantë, ju lutemi ta shtjelloni (përshkruani) natyrën e lokacionit</p>		
<p>Kush është pronari aktual i parcelës /patundshmërisë, në të cilën planifikohet të kryhet projekti?</p> <p>Ju lutemi ta siguroni numrin e parcelës kadastrale dhe fletë-pronësinë e parcelës, emëroni komunën kadastrale, numrin e dosjes së fletë-pronësisë dhe emrin e pronarit (<i>adresën, personin për kontakt dhe numrin e telefonit nëse pronari nuk është investitori</i>)</p>		

Ju lutemi dorëzoni një kopje të dokumentit për pronësi të tokës

A përdoret prona nga ndonjë person tjetër përpos pronarit, d.m.th. a pranon ndonjë person tjetër (përpos pronarit) të hyra nga shfrytëzimi i tokës/lokacionit/parcelës?

po

jo

(Qira, kontratë, koncesion, qiramarrës i mbrojtur, etj.)

A ka ndonjë shfrytëzues ilegal të tokës/pronës?

Nëse po, ju lutemi jepni detaje

po

jo

LEJET DHE GJENDJA E MJEDISIT

Lejet

A keni siguruar ndonjë leje për objektet të cilët planifikoni ti ndërtoni?

(Ju lutemi shënoni ato të cilat i keni siguruar)

- Leje për lokacion – leje për dhënie të tokës
- Ndarje për Planifikim-Arkitektonik (plan/dizajn/leje për zhvillim të ndërtesës)
- Leje për emetim
- Leje e integruar ekologjike

- Licenca ose marrëveshje (kontratë) për shfrytëzimin e resurseve natyrore
- Leje për shfrytëzimin e resurseve natyrore
- Leje për përdorimin e ujit për qëllim të veçantë
- Leje e veçantë për rrezik ndërkufitar për shëndetin e njeriut dhe të mjedisit
- Leje për import/eksport të zbrazeve ozonike
- Miratim i Komisionit për Pranim (leje për operim)
- Pasaportë teknike
- Tjera: _____

Ju lutemi, bashkëngjitni kopjet e të gjithë lejeve me pyetëtorin e plotësuar.

Ju lutemi shënoni dokumentet e projektit që janë tashmë të përgatitura:

- Dizajni ideor
- Dizajni preliminar
- Dizajni kryesor
- Dizajni përfundimtar
- VNM
- SVM
- VNM e ekzaminimit

A e keni leje përdorimi për objektet e juaja ekzistuese?

Ju lutemi, bashkëngjitni një kopje të lejes së bashku me pyetëtorin nëse, sipas dizajnit, punimet janë planifikuar të kryhen në objektet ekzistuese.

○ po

○ jo

A nevojitet VNM për objektin tuaj ekzistues?

Nëse po, ju lutemi ofroni një kopje

○ po

○ jo

Nevojitet leje emetimi/leje e integruar ekologjike për objektin tuaj ekzistues?

Nëse po, ju lutemi ofroni një kopje

○ po

○ jo

A është vizituar objekti juaj ekzistues nga inspektorati (shtetëror, provincial, revizioni ekologjik i qytetit, sanitar,

○ po

○ jo

etj.) në 5 vitet e fundit? Nëse po, ju lutemi ofroni kopje të dënimeve		
Gjendja e mjedisit (sipas legjislacionit nacional VNM)		
Ka nevojë të kryhet një procedurë për vlerësimin e ndikimit mjedisor sipas legjislacionit kombëtar, sa i përket projektit tuaj?	<input type="radio"/> po	<input type="radio"/> jo
A e keni siguruar tashmë vendimin për pranueshmërinë e vlerësimit për ndikimin mjedisor? Ju lutemi, bashkëngjitni një kopje të vendimit së bashku me këtë pyetësor.	<input type="radio"/> po	<input type="radio"/> jo
Nevojitet ekzaminim VNM për projektin tuaj?	<input type="radio"/> Po	<input type="radio"/> jo
Ka ndonjë vendim për ekzaminim VNM? Ju lutemi, bashkëngjitni një kopje të vendimit së bashku me këtë pyetësor.	<input type="radio"/> po	<input type="radio"/> jo

SHTOJCA C – FORMULARI PËR RAPORTIN E EKZAMINIMIT MJEDISOR

Të plotësohet nga institucioni i autorizuar (p.sh. Komuna) pasi të jetë plotësuar *Pyetësori B1* nga ana e përfituesit.

Klienti / emri i marrësit final:

Kategoria e rrezikut për ndikim ndaj mjedisit

- C
- B-
- B+
- E papranueshme

Kujdesi i nevojshëm lidhur me mbrojtjen e mjedisit

(Ju lutemi tregoni kujdesin e nevojshëm në varësi të kategorisë së rrezikut për ndikim ndaj mjedisit)

Për një projekt të kategorisë C

- nuk nevojiten aktivitete plotësuese
- lejet relevante: _____
- të tjera: _____

Për një projekt të kategorisë B-

- Plan për Menaxhim Mjedisor (PMM) Listë kontrolluese
- Plan për Menaxhim Mjedisor (PMM) - Shtojca D
- PMM për Trashëgimi Kulturor

të tjera: _____

Për një projekt të kategorisë B+

- VNM të plotë (varësisht nga vendimi i Ministrisë ose rekomandimi i BB)
- Raport nga ekzaminimi VNM (para-VNM)
- Vendim nga Ministria ose trupi autorizues që ka nevojë ose jo për VNM

○ Plan për Menaxhimin Mjedisor - Shtojca D

○ të tjera: _____

Obligimi për deklaram

(Ju lutemi shënoni obligimin për deklaram të dokumenteve të sipërshënuara në varësi prej kategorisë së projektit)

Për një projekt të kategorisë **C**

nuk ka obligim për ti raportuar publikut

Për një projekt të kategorisë **B-**

Publikimi i dokumentit për Marrësin XXX, klientin ose XXX ueb faqen

Duhet të sigurohet një kopje në letër për publikun

një proces për palët e interesuara, të kenë mundësi të dorëzojnë komente, duhet të krijohet – përmes postës, ueb faqes dhe përmes mjeteve tjera

Për një projekt të kategorisë **B+**

publiku duhet të përfshihet në procedurën e vlerësimit të ndikimit mjedisor përmes takimit për konsultim publik

dokument i publikuar në ueb faqen e Ministrisë dhe/trupit përfaqësues ose në XXXX, Marrës ose XXXX ueb faqe

Duhet të sigurohet një kopje në letër për publikun

një proces për palët e interesuara që të kenë mundësi të dorëzojnë komente, duhet të krijohet – përmes postës, ueb faqes ose përmes mjeteve tjera

Emri, mbiemri dhe nënshkrimi i personit përgjegjës i cili e plotëson pyetësin:

Ndikimet e identifikuara mjedisore (shpjegim i shkurtë dhe shënim për rëndësinë)

1.

2.

Ndikimet sociale dhe ndikimet e trashëgimisë kulturore

Proceset e rekomanduara VM dhe raportet (përfshi planin për Zhvendosje dhe Planin për Punimet rreth Trashëgimisë Kulturore)

Data:

SHTOJCA D – SHABLONI PËR PLANIN PËR MENAXHIM MJEDISOR

Plani për menaxhim mjedisor (PMM) i një projekti, përbëhet nga kompleti për zbutje, mbikëqyrje dhe masa institucionale që duhet të ndërmerren gjatë zbatimit dhe operimit për eliminimin e ndikimeve të pafavorshme mjedisore dhe sociale, ti shtyp ato, ose ti zvogëlojë ato në nivele të pranueshme. Plani po ashtu i përfshin aksionet e nevojshme për zbatimin e këtyre masave.

1. Planet për menaxhim janë elemente esenciale të raporteve VM për projektet e Kategorisë A; për shumë projekte të Kategorisë B, VM mund të rezultojë vetëm në një plan menaxhimi. Për të përgatitur një plan menaxhimi, marrësi dhe ekipi i tij i dizajnit të VM (a) identifikojnë kompletin e përgjigjeve ndaj ndikimeve të mundshme të pafavorshme; (b) përcaktojnë kushtet për tu siguruar që ata përgjigje janë bërë efektive dhe në kohë të duhur; dhe (c) përshkruajnë mjetet për ti plotësuar ato kushte.

Më në veçanti, PMM i përfshin komponentët vijues:

Zbutja

2. PMM identifikon masa të realizueshme dhe me kosto efektive të cilat mund ti zvogëlojnë në nivele të pranueshme ndikimet potenciale të rëndësishme të pafavorshme. Plani përfshin masa kompensuese nëse masat për zbutje nuk janë të realizueshme, me kosto efektive, ose të mjaftueshme. Në veçanti, PMM-ja;

(a) I identifikon dhe i përmbledh të gjitha ndikimet e parashikuara të rëndësishme të pafavorshme mjedisore (përfshi ata që përfshijnë njerëz indigjen ose rivendosje jo vullnetare);

(b) E përshkruan me detaje teknike çdo masë zbutëse, përfshi llojin e ndikimit me të cilin është ndërlidhur dhe kushtet nën të cilat ajo nevojitet (p.sh., në vazhdimësi ose në rast të pasigurisë), së bashku me dizajnet, përshkrimin e pajisjes dhe procedurave operative, siç duhet;

(c) Vlerëson çfarëdo ndikimi potencial mjedisore të këtyre masave; dhe

(d) Siguron ndërlidhjen me cilindo plan tjetër për zbutje (p.sh., për rivendosje jo vullnetare, popullatë indigjene, ose pronë kulturore), të nevojshëm për projektin.

Mbikëqyrja

3. Mbikëqyrja e mjedisit gjatë zbatimit të projektit siguron informata për aspektet kyçe mjedisore të projektit, në veçanti ndikimet mjedisore të projektit dhe efikasitetin e masave për zbutje. Informatat e tilla i mundësojnë marrësit dhe Bankës të vlerësojnë suksesin e zbutjes si një pjesë e mbikëqyrjes së projektit, dhe lejon të ndërmerret aksion korigjues sipas nevojës. Prandaj, PMM i identifikon qëllimet e mbikëqyrjes dhe e specifikon llojin e mbikëqyrjes, me ndërlidhje me ndikimet e vlerësuara në raportin e VM dhe të masave për zbutje të përshkruara në PZM. Në veçanti, seksioni për mbikëqyrje i PMM ofron (a) një përshkrim specifik, dhe detaje teknike, të masave mbikëqyrëse, përfshi parametrat që duhet të maten, metodat që duhet të përdoren, lokacionet e vrojtimit, frekuencën e matjeve, zbulimin e limiteve (ku është e mundur), dhe përcaktimin e

pragjeve që do ta sinjalizojnë nevojën për aksione korigjuese; dhe (b) procedurat e mbikëqyrjes dhe raportimit për të (i) siguruar zbulimin e hershëm të kushteve të cilat i bëjnë të nevojshme masa të caktuara për zbutje, dhe (ii) furnizojnë informata për progresin dhe rezultatet e zbutjes.

Skeda e zbatimit dhe Vlerësimi i kostos

4. Për të tre aspektet (zbutja, mbikëqyrja dhe zhvillimi i kapaciteteve), PMM ofron (a) një skedë zbatimi për masat të cilat duhet të kryhen si pjesë e projektit, duke shfaqur ndarje në faza dhe koordinim me planet e përgjithshme për zbatim të projektit; dhe (b) vlerësime të kostove kapitale dhe periodike dhe burimet e financimit për zbatimin e PMM. Këto shifra po ashtu janë të integruara në tabelat e harxhimeve të përgjithshme të projektit.

Plani për zbutje

Faza ndërtimore					
Aktiviteti	Ndikimi i pritur ndaj mjedisit	Masa e propozuar për zbutje	Përgjegjësia për Zbatimin e Masës për Zbutje	Periudha e zbatimit të Masës për Zbutje	Kostoja e ndërlidhur me zbatimin e masës zbutëse
1.					
2.					
...					
Faza Operative					
1.					
2.					
...					

Plani për Mbikëqyrje

Faza ndërtimore					
Çfarë	Ku	Si	Kur	Nga Kush	Sa
<i>Mbikëqyrja e parametrit ?</i>	<i>Do të mbikëqyret parametri?</i>	<i>Do të mbikëqyret parametri (çfarë duhet të matet dhe si)?</i>	<i>Do të mbikëqyret parametri (kohëzgjatja dhe frekuenca)?</i>	<i>Do të mbikëqyret parametri – (përgjegjësia)?</i>	<i>Është kostoja e ndërlidhur me zbatimin e mbikëqyrjes</i>
1.					
2.					
...					
Faza operative					
1.					
2.					
...					

SHTOJCA E – SHABLONI PMZ PËR LOKALITETET E TRASHËGIMISË KULTURORE

AKTIVITETI	NDIKIMET POTENCIALE (negative)	RËNDËSIA & PROBABILITETI PËR PARAQITJE	MASAT PËR ZBUTJE	PËRGJEGJËSI PËR ZBUTJE	NEVOJAT PËR MBIKËQYRJE	PËRGJEGJËSIA PËR MBIKËQYRJE	NDIKIMI REZIDUAL
Ndërtimi i lokaliteteve të trashëgimisë kulturore dhe artit popullor (anketat dhe dizajni)							
Hulumtim kompleks shkencor, anketime inxhinierie						Kontraktuesi, Rosprirod nadzor	I Papërfillshëm ²
Përgatitja e dokumentacionit të dizajnit						Administrata e qarkut pjesëmarrës	I Papërfillshëm

AKTIVITETI	NDIKIMET POTENCIALE (negative)	RËNDËSIA & PROBABILITETI PËR PARAQITJE	MASAT PËR ZBUTJE	PËRGJEGJËSI A PËR ZBUTJE	NEVOJAT PËR MBIKËQYRJE	PËRGJEGJËSIA PËR MBIKËQYRJE	NDIKIMI REZIDUAL
						Rosprirodnadzor, Rostekhnadzor	
Rikonstruksioni/restaurimi i lokaliteteve të Trashëgimisë Kulturore dhe të artit popullor							
Përcaktimi i lokacionit për aktivitetet e nën-projektit						Rosnedra ³ Trupat ekzekutiv të subjekteve federale, komunave.	I Papërfillshëm
Kryerja e ndërtimit të përgjithshëm dhe punëve të rikonstruktimit në lokacion						Rosprirodnadzor	I Rëndësishëm
						Administrata e qarkut pjesëmarrës,,	I Rëndësishëm

AKTIVITETI	NDIKIMET POTENCIALE (negative)	RËNDËSIA & PROBABILITETI PËR PARAQITJE	MASAT PËR ZBUTJE	PËRGJEGJËSI PËR ZBUTJE	NEVOJAT PËR MBIKËQYRJE	PËRGJEGJËSIA PËR MBIKËQYRJE	NDIKIMI REZIDUAL
						Rosprirodnadzor	
Lidhja me rrjetet e inxhinierisë dhe komunikimet (furnizimi me ujë, ngrohje dhe rrymë)						Administrata e qarkut pjesëmarrës, Rospotrebnadzor ⁴	Papërfillshëm
Dërgesa e materialit dhe pajisjeve						Kontraktuesi. Rosprirodnadzor	Papërfillshëm

AKTIVITETI	NDIKIMET POTENCIALE (negative)	RËNDËSIA & PROBABILITETI PËR PARAQITJE	MASAT PËR ZBUTJE	PËRGJEGJËSI A PËR ZBUTJE	NEVOJAT PËR MBIKËQYRJE	PËRGJEGJËSIA PËR MBIKËQYRJE	NDIKIMI REZIDUAL
Banja për përdorim të përbashkët						Kontraktuesi, Rosprirodnadzor	I Papërfillshëm
Ndërtimi dhe trajtimi i mbeturinave të ngurta						Kontraktuesi, Rosprirodnadzor, Rostehnadzor	I Rëndësishëm
Përdorimi i substancave dhe materialeve të rrezikshme (asbest, ODS, PCB, etj.)							

AKTIVITETI	NDIKIMET POTENCIALE (negative)	RËNDËSIA & PROBABILITETI PËR PARAQITJE	MASAT PËR ZBUTJE	PËRGJEGJËSIA PËR ZBUTJE	NEVOJAT PËR MBIKËQYRJE	PËRGJEGJËSIA PËR MBIKËQYRJE	NDIKIMI REZIDUAL
Planifikimi vertikal, rregullimi i peizazhit dhe komoditeteve							
Operimi i lokaliteteve të trashëgimisë kulturore dhe të artit popullor							
Sistemi i konsumit dhe derdhjes së ujit						Pronari/Operatori i CHS. Rosprirodnadzor, Rospotrebnadzor, Pronarët e strukturave komunale dhe të kanalizimit	Papërfillshëm
Konsumi i						Pronari/Operatori i	

AKTIVITETI	NDIKIMET POTENCIALE (negative)	RËNDËSIA & PROBABILITETI PËR PARAQITJE	MASAT PËR ZBUTJE	PËRGJEGJËSIA PËR ZBUTJE	NEVOJAT PËR MBIKËQYRJE	PËRGJEGJËSIA PËR MBIKËQYRJE	NDIKIMI REZIDUAL
energjisë elektrike dhe për ngrohje						CHS , Rrjeti i bashkuar energjetik.	Rëndësishëm
Përdorimi i transportit vetjak motorik						Pronari/Operatori i CHS , Rosprirodnadzor	Papërfillshëm
Trajtimi i mbeturinave të ngurta të vendit						Pronari/Operatori i CHS , Rosprirodnadzor	Papërfillshëm
Pajtueshmëria me regjimet e zonave sanitare - mbrojtëse (ZSM) (nëse						Pronari/Operatori i CHS , Rosprirodnadzor	Papërfillshëm

AKTIVITETI	NDIKIMET POTENCIALE (negative)	RËNDËSIA & PROBABILITETI PËR PARAQITJE	MASAT PËR ZBUTJE	PËRGJEGJËSI PËR ZBUTJE	NEVOJAT PËR MBIKËQYRJE	PËRGJEGJËSIA PËR MBIKËQYRJE	NDIKIMI REZIDUAL
kazani për ngrohje është pjesë përbërëse)							
Lokacionet për zhvillim të turizmit dhe të artit popullor							
Ndërtim kapital						Administrata e qarkut pjesëmarrës	I Rëndësishëm
Zhvillimi i infrastrukturës (shërbime transporti, etj.)						Administrata e qarkut pjesëmarrës	I Rëndësishëm

SHTOJCA F – SHABLONI PËR LISTËN KONTROLLUESE TË PLANIT PË MENAXHIM MJEDISOR

Lista kontrolluese përbëhet prej pjesës tekstuale dhe tabelorëve. Pjesa tekstuale duhet të përmbajë (të organizuara si kaptina):

- njoftim të shkurtër të projektit
- pasqyrë e ndikimeve
- qëllim të shtjelluar të Listës kontrolluese PMM, kushtet e publikimit
- zbatim i shtjelluar i Listës kontrolluese PMM,
- përshkrim i procedurave për mbikëqyrje dhe raportim dhe shpërndarje të përgjegjësisë

Pjesa me tabelore e Listës kontrolluese PMM përbëhet nga tre seksione të cilat duhet të zhvillohen në KMM:

Pjesa 1 përbën një pjesë përshkuese e cila i përshkruan veçoritë e projektit sa i përket lokacionit fizik, aspektet institucionale dhe legislative, përshkrim të projektit, duke përfshirë nevojën për një program për ndërtim kapacitetesh dhe përshkrimin e procesit të konsultimit publik. Ky seksion mund të jetë i gjatë deri në dy faqe. Shtojcat për informata plotësuese mund të shtohen sipas nevojës (shih Pjesa 1 më poshtë).

Pjesa 2 përfshin ekzaminimin mjedisor dhe social në një format të thjeshtë Po/Jo, të ndjekur nga masat zbutëse për çdo aktivitet të dhënë. Nëse cilido nga aksionet/problemet e dhëna është shënuar me “po”, atëherë shfaqet një referencë për pjesën përkatëse të Planit Kornizë për Menaxhimin Mjedisor me masa të formuluar qartë për menaxhim mjedisor dhe zbutje të ndikimit (shih Pjesa 2 më poshtë).

Pjesa 3 është një plan mbikëqyrës për aktivitetet gjatë ndërtimit dhe zbatimit të projektit. E ruan formatin e njëjtë të nevojshëm për PZM-të standarde të Bankës Botërore. Qëllimi i kësaj Liste kontrolluese është që Pjesa 2 dhe Pjesa 3 të përfshihen si dokumente tenderimi për kontraktuesit që janë vlerësuar në pajtueshmëri me çmimet e propozuara së bashku me kushtin që të sigurohet një kontroll i arsyeshëm në procesin e punimeve (shih Pjesa 3 më poshtë).

PJESA 1: INSTITUCIONALE & ADMINISTRATIVE

Shteti	
Titulli i projektit	

Sfera e projektit dhe aktiviteti		
Marrëveshjet Institucionale	Menaxhimi i projektit	
(Emri dhe kontaktet)		
Marrëveshjet e zbatimit	Mbikëqyrja	
(Emri dhe kontaktet)		
PËRSHKRIMI I LOKACIONIT		
Emri i lokacionit		
Përshkruaje vendndodhjen e lokacionit		Shtojca 1: Informata për lokacionin (figura nga lokacioni) []P []J
Kush është pronari i tokës?		
Përshkrimi gjeografik		
Legjislacioni		
Identifiko legjislacionin nacional & lokal & lejet që kanë të bëjnë me aktivitetin e projektit		
KONSULTIMI PUBLIK		
Identifiko kur / ku ka ndodhur procesi i konsultimit		

publik

NDËRTIMI I KAPACITETEVE INSTITUCIONALE

A do të ketë [] J ose [] P nëse Po, Shtojca 2 përfshin informata për ndërtim ndërtim kapacitetesh kapacitetesh?

PJESA 2: EKZAMINIMI MJEDISOR/SOCIAL

A do të përmbajë/përfshijë vendndodhja e aktivitetit ndonjë nga këto në vijim:	Aktiviteti	Gjendja	Referime shtesë
	A. Rehabilitimin e ndërtesave	<input type="checkbox"/> Po <input type="checkbox"/> Jo	Shih Seksionin B më poshtë
	B. Ndërtim të ri	<input type="checkbox"/> Po <input type="checkbox"/> Jo	Shih Seksionin B më poshtë
	C. Sistem individual për trajtim të sistemit të ujërave të zeza	<input type="checkbox"/> Po <input type="checkbox"/> Jo	Shih Seksionin C më poshtë
	D. Ndërtesë(a) historike dhe qarqe	<input type="checkbox"/> Po <input type="checkbox"/> Jo <input type="checkbox"/> Ndoshta	Shih Seksionin D më poshtë
	E. Blerje e tokës ⁵	<input type="checkbox"/> Po <input type="checkbox"/> Jo	Shih Seksionin E më poshtë
	F. Materiale të rrezikshme ose toksike ⁶	<input type="checkbox"/> Po <input type="checkbox"/> Jo	Shih Seksionin F më poshtë
	G. Ndikim ndaj pyjeve dhe/ose zonave të mbrojtura	<input type="checkbox"/> Po <input type="checkbox"/> Jo	Shih Seksionin G më poshtë
	H. Trajtim/menaxhim të mbeturinave mjekësore	<input type="checkbox"/> Po <input type="checkbox"/> Jo	Shih Seksionin H më poshtë
	I. Siguri të komunikacionit ose Këmbësorëve	<input type="checkbox"/> Po <input type="checkbox"/> Jo	Shih Seksionin I më poshtë

⁵ Blerja e tokës përfshin zhvendosjen e njerëzve, ndryshimin e kufijve të tokave në pronësi private, kjo ka të bëjë me tokën që është blerë/transferuar dhe që i prek njerëzit që jetojnë dhe/ose janë banor të përligjshëm dhe/ose udhëheqin një biznes (qoshk) në tokën që është objekt i blerjes.

⁶ Materiali helmues/i rrezikshëm përfshin jo vetëm asbest, bojëra helmuese, heqës të bojërave të plumbit, por dhe të tjera.

AKTIVITETI	PARAMETRI	LISTA KONTROLLUESE E MASAVE PËR ZBUTJE
A. Kushtet e Përgjithshme	Njoftimi dhe Siguria e Punëtorit	(a)
B. Aktivitetet për Rehabilitim të përgjithshëm dhe/ose aktivitetet ndërtimore	Cilësia e ajrit	(a)
	Zhurma	(a)
	Cilësia e ujit	(a)
	Menaxhimi i mbeturinave	
C. Trajtimi individual i sistemit të ujërave të zeza	Cilësia e ujit	(a)
D. Ndërtesë(a) Historike	Trashëgimia kulturore	(a)
E. Blerja e tokës	Plani/korniza për blerjen e tokës	(a)
F. Materialet toksike	Menaxhimi i Asbestit	(a)
	Trajtimit i mbeturinave Toksike/Të rrezikshme	•

AKTIVITETI	PARAMETRI	LISTA KONTROLLUESE E MASAVE PËR ZBUTJE
G. Ndikon ndaj pyjeve dhe/ose zonave të mbrojtura	Mbrojtja	(a)
H. Flakja e mbeturinave mjekësore (e pa zbatueshme)	Infrastruktura për menaxhimin e mbeturinave mjekësore	▪
I Siguria e trafikut dhe këmbësorëve	Rreziqe të drejtpërdrejta dhe të tërthorta për trafikun publik dhe këmbësorët nga aktivitetet ndërtimore	▪

PJESA 3 : PLANI PËR MBIKËQYRJE

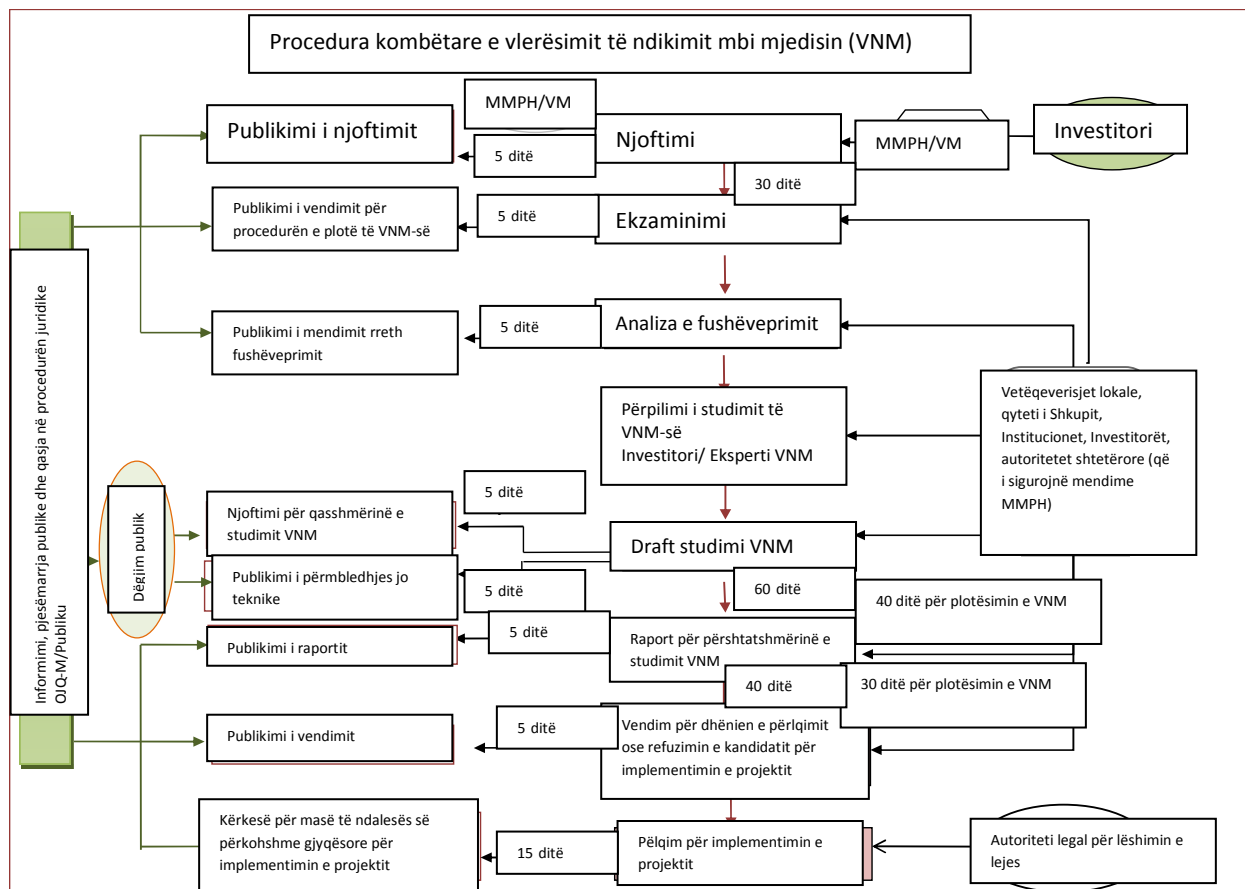
Faza	Kush (parametri i cili do të mbikëqyret?)	Ku (do të mbikëqyret parametri?)	Si (do të mbikëqyret parametri?)	Kur (Defino frekuencën / ose vazhdimësinë?)	Pse (mbikëqyret parametri?)	Kostoja (Nëse nuk është e përfshirë në buxhetin e projektit)	Kush (është përgjegjës për mbikëqyrje?)
Gjatë përgatitjes së projektit							
Gjatë zbatimit të projektit							

Gjatë mbikëqyrjes së projektit							

SHTOJCA G - LISTA E TRUPAVE QEVERTAR ME KOMPETENCA TË PËRGJITHSHME DHE TË VEÇANTA ME RELEVANCË PËR PROJEKTIN

- Kabineti i Zëvendës Kryeministrit të ngarkuar për çështje ekonomike
- Ministria e Financave
- Ministria e Vetëqeverisjes Lokale
- Ministria e Ekonomisë
- Ministria e Transportit dhe komunikimeve
- Ministria e Kulturës
- Ministria e Mjedisit dhe Planifikimit Hapësinor
- Agjencia për promovimin dhe përkrahjen e turizmit
- Qendrat për Zhvillim dhe Rajonet Planore
- Komunat

SHTOJCA H – PROCEDURA E VLERËSIMIT TË NDIKIMIT MJEDISOR SIPAS NORMAVE MJEDISORE TË MAQEDONISË



SHTOJCA I – PROCESVERBALI NGA KONSULTIMI PUBLIK

SHTOJCA J – KORNIZA PËR MENAXHIM SOCIAL

